

ข้าว
ประจำสัปดาห์ที่ 1 ของเดือนมิถุนายน 2550 (28 พค.-1 มิย. 50)

ผลผลิต (ล้านตันข้าวเปลือก)	2547/48	2548/49*	2549/50*	2550/51*	Δ %
- โลก	606.779	633.336	631.055	637.502*	1.02
- ไทย	28.559	30.291	29.328	30.432	3.40
- นาปี	22.670	23.539	22.899	23.567	2.91
- นาปรัง	5.888	6.753	6.429	6.865	6.78

ข้าวออกสู่ตลาด / แหล่งผลิตสำคัญ

- นาปี ตค. - กพ. อุบลราชธานี นครราชสีมา อุดรธานี เชียงราย
- นาปรัง มีค. - ตค. สุพรรณบุรี พิษณุโลก นครสวรรค์ พิจิตร

พื้นที่เพาะปลูก (ล้านไร่)	66.566	67.677	67.065	57.605	-
- นาปี	57.652	57.774	57.498	57.605	0.19
- นาปรัง	8.914	9.903	9.567	-	-

ผลผลิตเฉลี่ยต่อไร่(กก.)	429	447	439	-	-
- นาปี	393	407	398	409	2.76
- นาปรัง	661	682	683	-	-

ต้นทุนการผลิต (บาท/ตัน)

- ข้าวเปลือกหอมมะลิ 6,455 6,374 6,886 - -
- ข้าวเปลือกเจ้านาปี 4,044 4,097 4,662 - -
- ข้าวเปลือกเหนียว 4,465 5,361 5,623 - -
- ข้าวเปลือกนาปรัง 4,391 4,637 4,968 - -

จำนวนคว่ำเรือเกษตรกร ปลูกข้าว 3.7 ล้านคว่ำเรือจากเกษตรกรทั่วประเทศ 5.6 ล้านคว่ำเรือหรือร้อยละ 66 ของคว่ำเรือทั้งหมด

มูลค่าผลผลิตที่เกษตรกรขายได้ (ปี 2547/48)	157,128	ล้านบาท
การใช้ภายใน	15.560	15.545 15.509 15.500 0.05
การส่งออก (ปีปฏิทินหลัง) 1 มค. - 29 พค.	7.304	7.416 8,500* - +14.62
- ปริมาณส่งออก (ล้านตัน)	2.970	3.298 - +11.05
- เอกชน	2.970	3.077 - 3.62
- รัฐบาล	-	0.221 - -
- มูลค่าส่งออก (ล้านบาท)	37,520	43,062 - +14.77
- ประเทศคู่ค้า	ในจอร์เจีย เบนิน เซเนกัล อิรัก จีน แอฟริกาใต้	
- ประเทศคู่แข่ง	เวียดนาม สหรัฐ อินเดีย ปากีสถาน	

สถานการณ์ข้าวนาปรัง ปีการเพาะปลูก 2550 และผลรับจำนำข้าวเปลือกนาปี ปี 2549/50 และนาปรัง ปี 2550

กระทรวงเกษตรและสหกรณ์ คาดว่าพื้นที่เพาะปลูกข้าวนาปรัง ปี 2550 มีจำนวน 9.567 ล้านไร่ ลดลงจากปีก่อน ประมาณ 0.336 ล้านไร่ และผลผลิตประมาณ 6.429 ล้านตันข้าวเปลือก ลดลงจากปีก่อน ประมาณ 0.324 ล้านตันข้าวเปลือก ผลผลิตเฉลี่ย 683 กก./ไร่ สูงขึ้นจากปีก่อนที่มีผลผลิตเฉลี่ย 682 กก./ไร่ ผลผลิตออกสู่ตลาดมากในช่วงเดือน มีค. - พค.50 รวมประมาณ 5.443 ล้านตันข้าวเปลือก หรือร้อยละ 83 ของผลผลิต ทั้งนี้ กระทรวงเกษตรฯ พยายามปรับนาปี ปี 2550/51 จะมีพื้นที่เพาะปลูก 57.605 ล้านไร่ และผลผลิตประมาณ 23.567 ล้านตันข้าวเปลือก

มาตรการรับจำนำข้าวเปลือกนาปรัง ปี 2550 กนข.มีมติเมื่อ 2 มีค. 50 ดังนี้

ราคารับจำนำข้าวเปลือกนาปรัง ปีการผลิต 2550 โดยกำหนดราคารับจำนำ ณ ความชื้น 15% โดยปรับราคาสูงขึ้นจากราคารับจำนำข้าวเปลือกนาปี ปี 2549/50 ดังนี้

(1) ข้าวเปลือกเจ้า 100% ราคาตันละ 6,600 บาท (2) ข้าวเปลือกเจ้า 5% ราคาตันละ 6,500 บาท
(3) ข้าวเปลือกเจ้า 10% ราคาตันละ 6,400 บาท (4) ข้าวเปลือกเจ้า 15% ราคาตันละ 6,200 บาท
(5) ข้าวเปลือกเจ้า 25% ราคาตันละ 6,000 บาท (6) ข้าวเปลือกปทุมธานี ราคาตันละ 6,800 - 7,100 บาท

เป้าหมาย ปริมาณรับจำนำ 2.5 ล้านตันข้าวเปลือก

ระยะเวลารับจำนำ 16 มีค.50 - 31 กค.50 ยกเว้นภาคใต้รับจำนำ 1 กค. - 30 กย.50

ระยะเวลาไถ่ถอน 3 เดือนนับถัดจากเดือนที่รับจำนำ ระยะเวลาโครงการ 16 มีค. - 31 ธค.50

ผลรับจำนำ ข้าวเปลือกนาปี 2549/50 เปรียบเทียบกับปี 2548/49 (ตั้งแต่ 1 พย.49 - 31 พค.50)

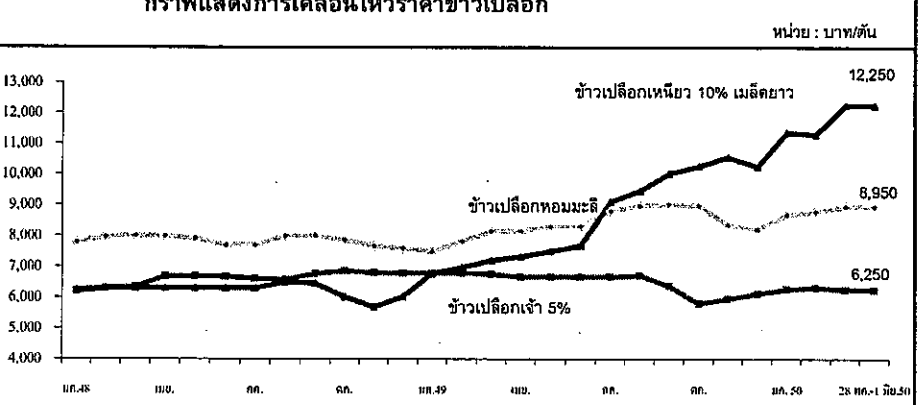
ชนิดข้าว	ปริมาณรับจำนำ ปี 2548/49				ปริมาณรับจำนำ ปี 2549/50			
	เปิดจุด	อคส.	ธกส.	รวม	เปิดจุด	อคส.	ธกส.	รวม
ข้าวเปลือกเจ้า		2,073,752	30,694	2,104,446		1,025,379	21,715	1,047,094
ข้าวเปลือกหอมมะลิ		1,676,140	1,063,312	2,739,452		170,837	482,023	652,860
ข้าวเปลือกหอมจังหวัด		307,895	28,000	335,895		74,710	6,761	81,471
ข้าวเปลือกปทุมธานี		1,452	135	1,587		14,497	48	14,545
ข้าวเปลือกหอมสุพรรณบุรี		-	106	106		-	-	-
ข้าวเปลือกเหนียว		-	108,605	108,605		-	13,346	13,346
รวม	664	4,059,239	1,230,852	5,290,091	433	1,285,423	523,893	1,809,316

ผลรับจำนำ ข้าวเปลือกนาปรัง ปี 2550 เปรียบเทียบกับปี 2549 (ตั้งแต่ 16 มีค. - 1 มิย.50)

ชนิดข้าว	ปริมาณรับจำนำปี 2549	ปริมาณรับจำนำปี 2550
ข้าวเปลือกเจ้า	1,219,486	839,138
ข้าวเปลือกปทุมธานี	-	21,902
รวม	1,219,486	861,040

สถานการณ์ปัจจุบัน / ความคืบหน้าในการดำเนินการ

- สถานการณ์ล่าสุด สัปดาห์นี้ราคาข้าวเปลือกนาปี ได้แก่ ข้าวเปลือกหอมมะลิ ราคาทรงตัวที่ตันละ 8,700 - 9,200 บาท และข้าวเปลือกเหนียว 10% เมล็ดยาวทรงตัวที่ตันละ 12,000 - 12,500 บาท ผลผลิตออกสู่ตลาดน้อย ส่วนราคาข้าวเปลือกนาปรัง มีดังนี้ ข้าวเปลือกเจ้า 5% ราคาทรงตัวที่ตันละ 6,100 - 6,400 บาท และข้าวเปลือกปทุมธานี ราคาสูงขึ้นจากตันละ 6,200 - 6,400 บาท เป็นตันละ 6,200-6,600 บาท ข้าวเปลือกที่ออกสู่ตลาดมีปริมาณน้อยลง และมีความชื้นลดลง



ราคา (บาท/ตัน) ชนิดข้าวเปลือก	ปี	ปี												ครั้งก่อน 21-25 พค.50	ครั้งนี้ 28 พค.-1 มิย.50	
		มค.	กพ.	มีค.	เมย.	พค.	มิย.	กค.	สค.	กย.	ตค.	พย.	ธค.			เฉลี่ย
ข้าวเปลือกหอมมะลิ (36 กรัม)	2548	7,885	7,959	8,001	7,999	7,909	7,689	7,696	8,000	8,014	7,863	7,683	7,600	7,858		
	2549	7,500	7,833	8,151	8,157	8,305	8,315	8,812	8,975	9,023	8,980	8,364	8,291	8,392		
	2550	8,680	8,788	8,930	8,955	8,913								8,853	8700-9200	8700-9200
ข้าวเปลือกเหนียว 10% เมล็ดยาว	2548	6,235	6,300	6,300	6,300	6,300	6,300	6,500	6,452	6,015	5,700	6,030	6,228			
	2549	6,774	6,979	7,200	7,331	7,500	7,679	9,100	9,464	10,020	10,262	10,567	10,258	8,595		
	2550	11,367	11,300	11,329	11,447	11,920							11,473	12000-12500	12000-12500	
ข้าวเปลือกเจ้า 5% (นาปรัง)	2548	6,190	6,286	6,355	6,682	6,688	6,679	6,613	6,582	6,764	6,863	6,800	6,788	6,608		
	2549	6,788	6,788	6,788	6,663	6,663	6,663	6,667	6,705	6,372	5,803	5,987	6,125	6,495		
	2550	6,268	6,320	6,137	6,268	6,230							6,245	6100-6400	6100-6400	

มันสำปะหลัง
ประจำสัปดาห์ที่ 5 ของเดือนพฤษภาคม 2550 (28 พ.ค.-1 มิ.ย.50)

Agri. 24 มิ.ย. 1 F. Fact Sheet ปีที่ 2550

ผลผลิต (ล้านตัน)	2546/47	2547/48	2548/49	2549/50	2550/51 (ประมาณการ)	%Δ
โลก	192.35	203.16	203.06	208.51	214.09	2.68
ไนจีเรีย	32.91	38.18	38.18	39.24	40.29	2.68
บราซิล	21.96	23.93	26.65	27.39	28.12	2.67
อินโดนีเซีย	18.72	19.43	19.45	20.23	20.55	1.58
เวียดนาม	5.31	5.57	5.70	7.81	6.28	-19.59
ไทย	21.44	16.94	22.58	25.39	26.28	3.52
ช่วงผลผลิตออกมาก	(พ.ย.-มิ.ค.) 77.35 %					
แหล่งผลิตสำคัญ	นครราชสีมา(25.82%) กำแพงเพชร(5.96%) สระแก้ว(5.46%) ชัยภูมิ(4.90%) ฉะเชิงเทรา(4.40%) ชลบุรี(4.23%)					
พื้นที่ปลูก (ล้านไร่)	6.61	6.16	6.69	7.13	7.18	0.73
จำนวนครัวเรือน	487,088	464,956	476,352	na	na	
ผลผลิตเฉลี่ย (ตัน/ไร่)	3.24	2.75	3.38	3.56	3.66	2.81
ต้นทุนการผลิต (บาท/กก.)	0.88	0.92	0.84	0.85	na	
มูลค่าผลผลิต (ล้านบาท)	22,721	25,410	29,128	29,956		
การแปรรูป (ล้านตัน)						
- มันเส้น+อัดเม็ด	12.40	7.49	9.48	9.20		
- แป้งมัน	9.40	9.45	10.17	16.08		
การส่งออก ^{1/}	ปี 47	ปี 48	ปี 49	ปี 50	ปี 50	(มค.-เม.ย.)
- มันเส้น	2.81	2.77	3.82	3.72	1.79	
- มันอัดเม็ด	2.21	0.26	0.39	0.20	0.59	
- แป้งมัน	1.61	1.60	2.31	2.66	0.62	
- ผลิตภัณฑ์อื่นๆ	0.22	0.34	0.34	0.40	0.22	
ประเทศคู่ค้า	มันเส้น จีน 92% อื่นๆ 8% แป้งมัน อินโดนีเซีย 23% จีน 16% ไต้หวัน 17% ญี่ปุ่น 12% อื่นๆ 32%					
ประเทศคู่แข่ง	เวียดนาม อินโดนีเซีย					
มาตรการส่งออก	กำหนดให้แสดงใบรับรองมาตรฐานสินค้าและขอใบอนุญาตส่งออก (ออกใบอนุญาตให้ผู้ส่งออกไม่จำกัดจำนวน)					

สถานการณ์ ปี 2549/50
โลก FAO คาดว่าปี 2549/50 จะมีผลผลิต 208.51 ล้านตัน โดยไทยเป็นผู้ผลิตอันดับ 3 แต่เป็นผู้ส่งออกอันดับ 1

ไทย กระทรวงเกษตรและสหกรณ์ พยากรณ์ว่า ในปี 2549/50 มีผลผลิตประมาณ 25.39 ล้านตัน เพิ่มจากปีก่อนร้อยละ 12.41 ออกสู่ตลาดมากในช่วงเดือน พ.ย.49 - มี.ค.50

มาตรการ ปี 2549/50
คณะกรรมการ คชก.มีมติวันที่ 2 พ.ย.49 และ 8 ก.พ.50 เห็นชอบมาตรการแก้ไขปัญหาตลาดมันสำปะหลังอย่างเป็นระบบ รวม 3 มาตรการ ดังนี้

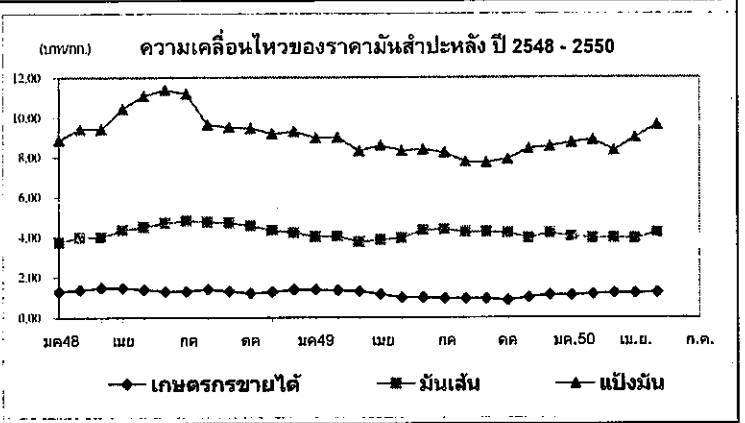
1. มาตรการแทรกแซงตลาด ด้วยการรับจำนำหัวมันสำปะหลังสด 7.5 ล้านตัน เพื่อแปรสภาพเป็นมันเส้นและแป้งมัน โดยมีเงื่อนไขรับจำนำจากเกษตรกรไม่เกินรายละ 250 ตัน หรือวงเงินไม่เกินรายละ 350,000 บาท ระยะเวลารับจำนำเดือน พ.ย.49 - เม.ย.50 ราคารับจำนำกำหนดราคาเป็นขั้นบันได จาก กก.ละ 1.25 บาท ในเดือน พ.ย.49 ปรับเพิ่มเดือนละ 0.05 บาท/กก.ถึงเดือนเม.ย.50 กก.ละ 1.50 บาท
2. มาตรการเร่งระบายส่งออกผลิตภัณฑ์มันสำปะหลัง
3. มาตรการจัดระบบพิเศษเฉพาะพื้นที่ เห็นชอบให้ดำเนินโครงการจัดระบบพิเศษเฉพาะพื้นที่มันสำปะหลัง ปี 2550/51 เป็นโครงการนำร่องในแหล่งผลิตจังหวัด นครราชสีมาและบุรีรัมย์ ซึ่งเป็นแหล่งผลิตใหญ่ 5 อำเภอได้แก่ อำเภอเสิงสาง ครบุรี (จ.นครราชสีมา) อำเภอปะคำ โนนสุวรรณ หนองกี่ (จ.บุรีรัมย์) โดย 1) การจัดการระบบการผลิต 2) การจัดการการตลาด ระยะเวลาโครงการ ก.พ. 50 - มิ.ย. 55

ผลดำเนินการ ณ 30เม.ย.50 เปิดจุดรับจำนำ ลานมัน 166 ราย ใน 22 จังหวัด โรงแป้ง 14 โรง ใน 7 จังหวัด รับจำนำหัวมันสดได้ 1,141,225 ตัน แปรสภาพเป็นมันเส้น 286,077 ตัน แป้งมัน 104,629 ตัน มีโกดังกลางรับมอมมันเส้น 22 ราย แป้งมัน 8 ราย

มาตรการ ปี 2548/49
รับจำนำหัวมันสด 5 ล้านตัน เพื่อแปรสภาพเป็นมันเส้นและแป้งมันจากเกษตรกร ระยะเวลา ธค.48-พค.49 ราคารับจำนำ ธค.48=1.30 บาท และ มค.- พค.49=1.50 บาท
ผลดำเนินการ รับจำนำหัวมันสดได้ 777,879 ตัน แปรสภาพเป็นมันเส้นได้ 326,840 ตัน โกดังและจ่ายคืนเกษตรกร5,437ตัน คงเหลือหลุดจำนำ321,403ตัน ซึ่งได้จำหน่ายทั้งหมดแล้ว ซึ่ง ณ 31มี.ค 50 ผู้ซื้อปฏิเสธรการรับมอม 53,188 ตัน

สถานการณ์ปัจจุบัน
ในประเทศไทย
ผลผลิตออกสู่ตลาดน้อย เนื่องจากปลายฤดูการผลิต ประกอบกับฝนตกตลอดเป็นอุปสรรคต่อการขุดมัน ทำให้โรงแป้ง/ผู้ค้ามีการแข่งขันราคาปรับขึ้นสูง ส่งผลให้ราคาซื้อขายหัวมันสดขยับสูงขึ้นจากสัปดาห์ก่อน และมีแนวโน้มสูงขึ้น มีผลจากการส่งออกขยายตัวและมีการใช้ในอาหารสัตว์มากขึ้นด้วย

ต่างประเทศ
คต.รายงานในช่วง มค.-เม.ย.50 มีการส่งออกมันเส้น 1,787,198 ตัน มูลค่าประมาณ 7,017 ล้านบาท เพิ่มจากช่วงเดียวกันของปี 49 ร้อยละ 52 มันอัดเม็ด 586,172 ตัน มูลค่าประมาณ 1,803 ล้านบาท เพิ่มจากช่วงเดียวกันของปี 49 ร้อยละ 447 และแป้งมัน 620,395 ตัน มูลค่าประมาณ 6,579 ล้านบาท เพิ่มขึ้นร้อยละ 0.89 โดยวงการค้าแจ้งว่าประเทศคู่แข่งเกิดภาวะแล้งผลผลิตเสียหาย ทำให้ประเทศคู่ค้ามีการสั่งซื้อมันเส้น/แป้งมันจากไทยอย่างต่อเนื่อง



ราคามันสำปะหลังและผลิตภัณฑ์ 1 มิ.ย.50* (บาท/กก.)

	ปี	มค.	กพ.	มีค.	เมย.	พค.	มิย.	กค.	สค.	กย.	ตค.	พย.	ธค.	เฉลี่ย
1) เกษตรกรขายได้														
- เฉลี่ยทั้งประเทศ ^{1/}	2548	1.30	1.39	1.48	1.47	1.40	1.30	1.30	1.40	1.30	1.21	1.27	1.40	1.35
	2549	1.38	1.36	1.30	1.18	0.99	0.99	0.96	0.94	0.94	0.86	1.00	1.13	1.09
	2550	1.12	1.16	1.23	1.22	1.24	1.27*							1.19
- จ.นครราชสีมา ^{2/}	2548	1.49	1.53	1.59	1.65	1.68	1.68	1.65	1.54	1.52	1.45	1.46	1.52	1.56
	2549	1.43	1.41	1.32	1.26	1.18	1.17	1.12	1.06	1.06	1.06	1.15	1.18	1.20
	2550	1.18	1.21	1.28	1.39	1.47	1.51*							1.31
-จ.กาฬสินธุ์ ^{2/}	2548	1.27	1.40	1.56	1.63	1.67	1.64	1.47	1.23	1.23	1.25	1.28	1.28	1.41
	2549	1.48	1.48	1.44	1.25	1.16	1.08	1.03	0.95	0.89	0.91	1.08	1.23	1.17
	2550	1.22	1.24	1.27	1.35	1.38	1.43*							1.29
- จ.ชลบุรี ^{2/}	2548	1.37	1.49	1.63	1.72	1.57	1.56	1.53	1.58	1.43	1.35	1.44	1.53	1.52
	2549	1.46	1.43	1.34	1.26	1.19	1.19	1.16	1.06	1.04	1.05	1.24	1.26	1.22
	2550	1.32	1.30	1.33	1.45	1.50	1.57*							1.38
2) ราคาส่งออก FOB														
มันเส้น	2548	3.76	4.00	4.36	4.46	4.51	4.73	4.83	4.76	4.73	4.56	4.35	4.21	4.44
	2549	4.02	4.04	3.75	3.86	3.88	4.35	4.37	4.25	4.25	4.22	3.94	4.20	4.10
	2550	3.96	3.97	3.96	3.93	4.21	4.21*							4.01
แป้งมัน	2548	8.88	9.42	10.44	11.21	11.10	11.40	11.21	9.64	9.51	9.47	9.19	9.30	10.06
	2549	8.97	9.01	8.32	8.60	8.32	8.39	8.23	7.77	7.73	7.89	8.45	8.55	8.35
	2550	8.94	8.97	8.36	9.00	9.63	9.63							9.09

หมายเหตุ : 1/ หัวมันสดคละจาก ตคก. 2/ หัวมันสดเชื่อแป้ง 25% จาก คทช.

ยางพารา

ประจำสัปดาห์ที่ 5 ของเดือนพฤษภาคม 2550 (28 พ.ค.-1 มิ.ย.50)

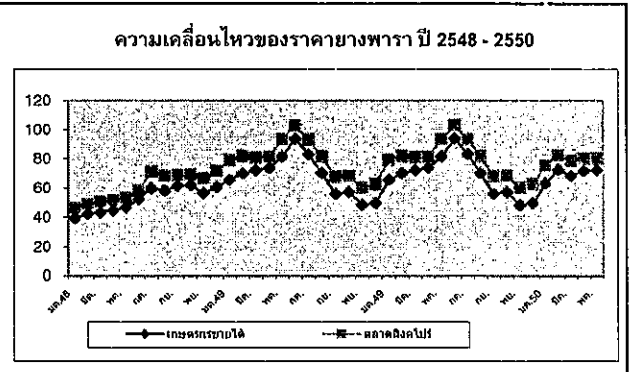
desktop/ยางพารา (Fact Sheet)

ผลผลิต(ล้านตัน)	2546	2547	2548	2549	2550
			(มียอดจีน)	(ประมาณการ)	
- โลก	7.973	8.634	8.703	8.757	8.800
- ไทย	2.846	2.978	2.947	3.029	3.103
ต้นทุน (บาท/กก.)	27.93	31.80	34.14	38.55	38.55
การใช้ (ล้านตัน)					
- โลก	7.963	8.343	8.777	8.726	8.778
- ไทย	0.299	0.319	0.335	0.345	0.355
การนำเข้า					(มก.-มย.)
ปริมาณ(ล้านตัน)	0.001	0.001	0.001	0.001	0.001
มูลค่า (ล้านบาท)	77.41	69.90	78.92	90.60	78.86
การส่งออก					
ปริมาณ (ล้านตัน)	3.108	3.022	2.952	3.057	0.962
มูลค่า(ล้านบาท)	115,827	137,604	148,868	205,374	60,239
ช่วงออกสู่ตลาด ตลอดทั้งปีและออกมาก มี.ย.-ก.ค. และ ธ.ค.-ม.ค.					
แหล่งผลิตสำคัญ สุราษฎร์ธานี สงขลา นครศรีธรรมราช ตรัง ยะลา					
พัทลุง ระยอง ตรัง ศรีสะเกษ					
ครัวเรือนเกษตรกร 1,193,950 (ข้อมูลปี 2548)					
มูลค่าผลผลิตที่เกษตรกรขายได้ ปี 2549 ประมาณ 205,374 ล้านบาท					
ประเทศคู่ค้า(ส่งออก) สาธารณรัฐประชาชนจีน ญี่ปุ่น สหรัฐอเมริกา					
และสาธารณรัฐเกาหลี					

สถานการณ์ปี 2550
1.1 สถานการณ์ตลาดโลก
ผลผลิตยางธรรมชาติของโลกมีประมาณ 8.800 ล้านตัน เพิ่มขึ้นจากปี 2549 จำนวน 0.043 ล้านตัน หรือคิดเป็นร้อยละ 0.49 เนื่องจากการขยายพื้นที่ปลูกของประเทศผู้ผลิต ได้แก่ อินโดนีเซีย อินเดีย และเวียดนาม ส่วนการใช้ยางธรรมชาติของโลกมีประมาณ 8.778 ล้านตัน เพิ่มขึ้นจากปีที่ผ่านมา 0.052 ล้านตัน หรือคิดเป็นร้อยละ 0.59
1.2 สถานการณ์ในประเทศ
ผลผลิตยางพารา ปี 2550 คาดว่ามีประมาณ 3,103 ล้านตัน เพิ่มขึ้นจาก ปี 2549 จำนวน 0.74 ล้านตัน หรือคิดเป็นร้อยละ 2.44 เนื่องจากผลผลิตยางในแหล่งผลิตภาคตะวันออก และภาคเหนือเพิ่มขึ้น ส่วนความต้องการใช้คาดว่าจะมีประมาณ 0.355 ล้านตัน
1.3 แนวโน้ม
ราคาจะเคลื่อนไหวอยู่ในเกณฑ์ดี แต่อาจจะได้รับผลกระทบจากอุตสาหกรรมยานยนต์ ที่จะชะลอตัวลงตามภาวะเศรษฐกิจโลก และผลกระทบที่ปริมาณจะชะลอตัวลงมากเมื่อผ่านพ้น ช่วงยางผลัดใบและฝนตกหนักทางภาคใต้

สถานการณ์ปัจจุบัน

ปริมาณยางออกสู่ตลาดน้อย เนื่องจากมีฝนตกในแหล่งเพาะปลูก ซึ่งเป็นอุปสรรคต่อการกรีดยาง แต่ความต้องการใช้ของผู้ผลิตในจีนและญี่ปุ่นชะลอตัว เนื่องจากมีสต็อกยางไว้เพียงพอแล้ว ส่งผลให้ราคายางเคลื่อนไหวลดลงจากสัปดาห์ที่ผ่านมา โดยราคายางแผ่นดิบชั้น 3 ที่เกษตรกรจังหวัดสุราษฎร์ธานี สงขลา กระบี่ และนครศรีธรรมราช จำหน่ายได้ กก.ละ 77.00 - 78.00 บาท และราคายางแผ่นรมควันชั้น 3 ตลาดสิงคโปร์ กก.ละ 81.00 - 82.00 บาท



ราคา บาท/กก.	ปี	ม.ค.	ก.พ.	มี.ค.	เม.ย.	พ.ค.	มิ.ย.	ก.ค.	ส.ค.	ก.ย.	ต.ค.	พ.ย.	ธ.ค.	เฉลี่ย	1 มิ.ย.50
ราคายางแผ่นดิบชั้น 3															
เกษตรกรขายได้	2548	39.14	41.99	43.50	44.68	46.52	52.22	59.75	58.21	61.47	61.93	56.30	60.57	52.19	
	2549	65.28	69.79	71.96	73.50	81.22	93.45	82.76	69.98	55.71	57.12	47.98	49.47	68.19	
	2550	63.06	72.22	68.17	71.41	73.07								69.59	77.49
ราคาน้ำยางสด															
เกษตรกรขายได้	2548	35.88	43.44	47.37	48.13	47.77	52.90	57.61	57.40	59.48	61.98	57.50	60.57	52.50	
	2549	65.51	71.21	76.51	76.65	82.46	90.55	77.42	67.35	50.10	57.93	48.47	50.85	67.92	
	2550	64.74	72.43	74.23	73.44	73.08								71.58	69.50
ราคายางแผ่นรมควันชั้น 3															
ตลาดหาคใหญ่	2548	42.94	45.46	50.58	49.27	53.60	58.17	66.76	66.95	66.09	66.22	61.54	66.36	57.83	
	2549	71.13	76.07	77.80	75.38	92.30	99.19	95.92	83.40	68.73	69.59	60.60	62.76	77.74	
	2550	69.89	82.19	78.67	81.49	81.80								78.81	83.30
ตลาดสิงคโปร์	2548	45.91	48.67	50.08	51.36	52.48	57.98	70.96	66.72	68.58	69.27	66.12	68.46	59.72	
	2549	72.97	81.57	80.8	81.18	92.40	102.48	93.1	81.44	67.65	68.27	59.82	62.83	78.71	
	2550	75.21	82.11	78.16	80.71	81.22								79.48	81.43
ตลาดสินค้าเกษตรล่วงหน้าแห่งประเทศไทย															
	2549	78.00	82.01	81.33	81.80	95.00	100.00	92.33	82.69	68.67	69.20	60.43	64.70	79.68	
	2550	76.50	82.60	79.37	81.82	81.38								80.33	80.97

สับปะรด

ประจำสัปดาห์ที่ 5 ของเดือนพฤษภาคม 2550 (28 พค.-1 มิย. 50)

ผลผลิต	2548	2549	2550	%Δ
โลก (ล้านตัน)	15.60	19.50	na	
ไทย (ล้านตัน)	2.183	2.598	2.489	
ช่วงผลผลิตออกมาก	เม.ย.- มิ.ย. และ พ.ย.- ม.ค.			
พื้นที่ปลูก (ไร่)	613,900	629,199		
จำนวนครัวเรือน	36,970	37,150		
ผลผลิตเฉลี่ย/ไร่	3,557	4,129		
ต้นทุนการผลิต	2.44	2.22		
มูลค่าผลผลิต (ล้านบาท)	8,164	5,742		
การใช้				
- บริโภคสด (ล้านตัน)	0.486	0.593	0.623	
- แปรรูปกระป๋อง (ตันสด)	1.789	1.942	1.875	
ส่งออก (มค.-เมย.)				
- กระป๋อง (ล้านตัน)	0.515	0.801	0.192	
- มูลค่า (ล้านบาท)	11,830	19,475	4,286	
ประเทศคู่ค้า	สหรัฐฯ เยอรมัน ญี่ปุ่น และแคนาดา			
ประเทศคู่แข่ง	ฟิลิปปินส์ จีน บราซิล และอินเดีย			
อัตราแปรสภาพ	สับปะรดกระป๋อง : สับปะรดสด = 3.3 : 1			

สถานการณ์ ปี 2550

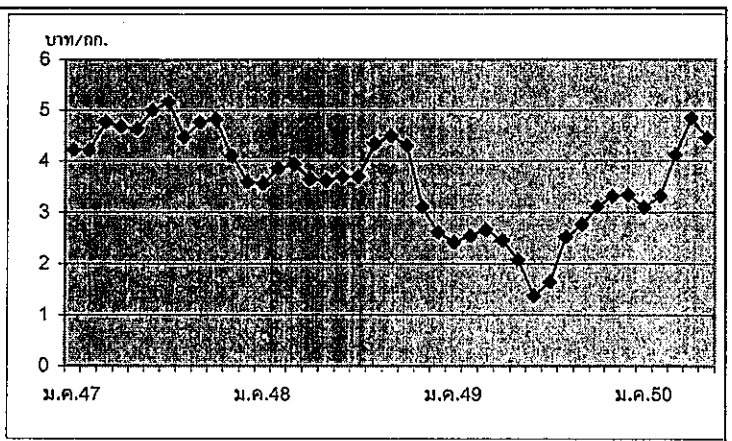
- ผลผลิตของโลก (ปี 2549) มีประมาณ 19.50 ล้านตัน ใกล้เคียงกับปีที่ผ่านมา โดยประเทศไทยเป็นผู้ผลิตอันดับหนึ่งของโลก (13%) ฟิลิปปินส์ (10%) จีน (9%) บราซิล (9%) และอินเดีย (8%)
- ผลผลิตของไทย (ปี 2550) กระทรวงเกษตรฯ คาดการณ์ผลผลิตจะมีประมาณ 2.489 ล้านตัน ลดลงจากปีก่อนร้อยละ 4 โดยผลผลิตออกสู่ตลาดมากในช่วงเดือน พค.-มิย. 50 และ พย. 50-มค. 51
- การส่งออก ไทยส่งออกสับปะรดกระป๋องมากเป็นอันดับหนึ่งของโลก ประมาณ 43% รองลงมาเป็นฟิลิปปินส์ (13%) และอินโดนีเซีย (10%)

มาตรการ (ปี 2549)

- คชก.อนุมัติเงินช่วยเหลือวงเงิน 80 ล้านบาท ให้สำนักงานเศรษฐกิจการเกษตรดำเนินการแก้ไขปัญหาราคาสับปะรดตกต่ำ ปี 2549 โดยการรับซื้อผลผลิตส่วนเกินจากเกษตรกรในจังหวัดแหล่งผลิตจำนวน 60,000 ตัน ในราคารวมค่าขนส่ง สับปะรดคุณภาพดีเกรดคละ กก.ละ 1.30 บาท เพื่อนำผลผลิตออกนอกกระบวนตลาด โดยแปรรูปเป็นปุยน้ำสกัดชีวภาพ และอาหารสัตว์ ระยะเวลาโครงการ 6 มิ.ย.-31 ส.ค. 49
- ผลการดำเนินการ 6 มิ.ย.-15 ก.ค. 49 จังหวัดแหล่งผลิตได้ดำเนินการรับซื้อสับปะรดรวม 44,358 ตัน

สถานการณ์ปัจจุบัน

- การผลิต ผลผลิตสับปะรดออกสู่ตลาดเพิ่มมากขึ้น อย่างไรก็ตาม เนื่องจากผลกระทบจากสภาพอากาศแห้งแล้งที่ผ่านมา ทำให้ผลผลิตปีนี้มีน้อยกว่าความต้องการของโรงงานสับปะรดกระป๋อง ราคาที่เกษตรกรขายได้จึงอยู่ในระดับสูง
- ราคา ราคาที่เกษตรกรขายได้สัปดาห์นี้เฉลี่ย กก.ละ 4.42 บาท ใกล้เคียงกับสัปดาห์ที่ผ่านมา โดยราคาดังกล่าวก็ยังสูงกว่าในช่วงเดียวกันของปีก่อน ซึ่งมีราคา กก.ละ 2.08 บาท



	ม.ค.	ก.พ.	มี.ค.	เม.ย.	พ.ค.	มิ.ย.	ก.ค.	ส.ค.	ก.ย.	ต.ค.	พ.ย.	ธ.ค.	เฉลี่ย
2547	4.22	4.21	4.76	4.67	4.63	5.00	5.16	4.47	4.76	4.82	4.10	3.59	4.53
2548	3.56	3.86	3.93	3.64	3.61	3.69	3.70	4.33	4.49	4.30	3.11	2.61	3.74
2549	2.42	2.54	2.66	2.46	2.08	1.37	1.64	2.52	2.76	3.11	3.31	3.34	2.52
2550	3.10	3.32	4.23	4.84	4.45								

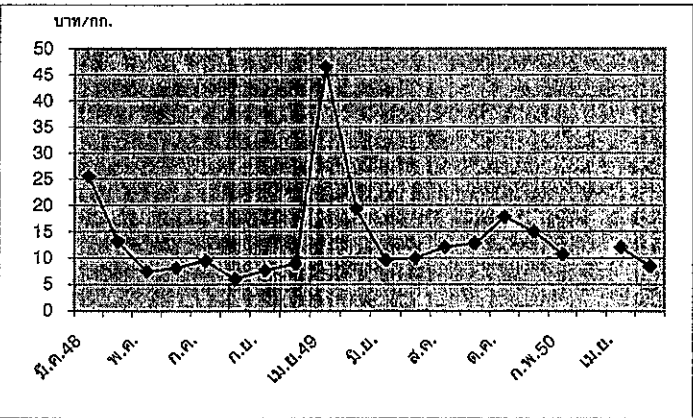
ประจำสัปดาห์ที่ 5 เดือนพฤษภาคม 2550 (28 พค.-1 มิย.50)

	2548	2549	2550	%Δ
ผลผลิต (ตัน)	521,775	440,546	474,776	
ช่วงผลผลิตออกมาก	ตะวันออก เมย.-มิย. จันทบุรี ระยอง ตรวค ใต้ ก.ค.-ก.ย. ชุมพร นครศรีฯ สุราษฎร์ฯ			
พื้นที่ปลูก (ไร่)	478,790	470,074	448,122	
จำนวนครัวเรือน	94,175	93,046		
ผลผลิตเฉลี่ย/ไร่	939	937	1,059	
ต้นทุนการผลิต	7.21	7.34		
มูลค่าผลผลิต (ล้านบาท)	4,135	4,450		
การใช้				
- บริโภคสด (ตัน)	485,300	409,700	441,550	
- แปรรูป	46,475	30,846	33,225	
ส่งออก			(มค.-เมย.)	
○ ระวัง (ตัน)	7,182	5,309	6,390	
- มูลค่า (ล้านบาท)	232	298	213	
ประเทศคู่ค้า	จีน สหรัฐอเมริกา สิงคโปร์			

1. สถานการณ์ ปี 2550
สำนักงานเศรษฐกิจการเกษตร คาดการณ์ผลผลิตปี 2550 จะมีประมาณ 474,776 ตัน ใกล้เคียงกับปีที่ผ่านมา โดยแยกเป็น 3 จังหวัดภาคตะวันออกร้อยละ 61 หรือ 291,640 ตัน ลดลงจากปีก่อนประมาณร้อยละ 6 ผลผลิตภาคใต้ร้อยละ 37 หรือ 175,882 ตัน เพิ่มขึ้นจากปีก่อนร้อยละ 43

2. มาตรการแก้ไขปัญหา
2.1 กระทรวงเกษตรฯ เป็นหน่วยงานหลักในการแก้ไขปัญหาผลไม้ทุกชนิด โดย คชก. ได้มีมติเมื่อวันที่ 5 เมย. 48 มอบกระทรวงเกษตรฯ จัดทำแผนบูรณาการด้านการผลิต การตลาด ผลไม้ทุกชนิดทั้งระบบและจัดทำแผนแก้ไขปัญหาทั้งในระยะสั้น และระยะยาว
2.2 การแก้ไขปัญหาภาคตะวันออก กระทรวงเกษตรฯ ได้ให้สหกรณ์การเกษตรรี่ยืมเงินกองทุนพัฒนาสหกรณ์ เพื่อใช้รวบรวมรับซื้อผลผลิตไปจำหน่ายนอกแหล่งผลิต
2.3 กรมการค้าภายใน เป็นหน่วยงานเสริมการจำหน่าย โดยจัดงานส่งเสริมการบริโภคผลไม้ช่วงที่ผลผลิตออกมาก ซึ่งได้จัดงานไปแล้วรวม 3 ครั้ง คือ ครั้งที่ 1 ณ ศูนย์แสดงสินค้า กรมส่งเสริมการส่งออก ระหว่างวันที่ 20 เม.ย.-1 พ.ค. 50 ครั้งที่ 2 ณ ลานเอนกประสงค์ ชั้น 3 กระทรวงพาณิชย์ ระหว่างวันที่ 2-4 พ.ค. 50 ครั้งที่ 3 ณ ตลาดนัดธนบุรี (สนามหลวง 2) ระหว่างวันที่ 18-20 พ.ค.50

สถานการณ์ปัจจุบัน
ผลผลิตเงาะภาคตะวันออกออกสู่ตลาดแล้วประมาณร้อยละ 80 ราคาที่เกษตรกรขายได้ปรับตัวลดลงจากสัปดาห์ก่อน กก.ละ 1-3 บาท กล่าวคือ เงาะคละ กก.ละ 7-9 บาท เงาะกร้า กก.ละ 10 บาท เนื่องจากขณะนี้ เป็นช่วงที่ผลผลิตล้นจี่ภาคเหนือออกสู่ตลาด และราคาไม่แพง ผู้บริโภคส่วนใหญ่จึงหันไปบริโภคล้นจี่
ผลผลิตเงาะภาคใต้ ในปีนี้ผลผลิตเพิ่มขึ้นจากปีก่อนประมาณร้อยละ 42 ผลผลิตจะออกสู่ตลาดมากในช่วงเดือน กค.-สค. 50 อาจมีปัญหาด้านราคาเงาะตกต่ำในช่วงดังกล่าวได้



ราคาที่เกษตรกรขายได้ เงาะเกรดคละ (บาท/กก.)	ม.ค.	ก.พ.	มี.ค.	เม.ย.	พ.ค.	มิ.ย.	ก.ค.	ส.ค.	ก.ย.	ต.ค.	พ.ย.	ธ.ค.	เฉลี่ย
2547					6.29	6.56	10.6	5.56	6.05				7.01
2548			25.50	13.10	7.49	8.09	9.49	5.95	7.66	8.87			10.77
2549				46.50	19.27	9.58	9.98	12.08	12.74	17.74	15.00		17.86
2550				12.01	8.42								

ม้งคุด

ประจำสัปดาห์ที่ 5 เดือนพฤษภาคม 2550 (28 พค.-4 มิย. 50)

	2548	2549	2550	%Δ
ผลผลิต (ตัน)	199,693	142,620	265,137	
ช่วงผลผลิตออกมาก	ตะวันออก เมษ.-มิย. จันทบุรี ระยอง ตราด ใต้ ก.ค.-ก.ย. ชุมพร นครศรีฯ สุราษฎร์ฯ			
พื้นที่ปลูก (ไร่)	292,585	330,717	350,606	
จำนวนครัวเรือน	90,817	92,610		
ผลผลิตเฉลี่ย(กก./ไร่)	685	431	756	
ต้นทุนการผลิต (บาท/กก.)	11.30	11.33		
มูลค่าผลผลิต (ล้านบาท)	1,990	2,455		
การใช้ (ตัน)				
- บริโภคสด	158,795	127,443	225,300	
- ส่งออก	40,898	15,177	39,837	
ส่งออกสดและแช่แข็ง			(มค.-เมย.)	
ปริมาณ (ตัน)	40,898	15,177	14,486	
- มูลค่า (ล้านบาท)	728	277	222	
ประเทศคู่ค้า	จีน ฮองกง ไต้หวัน ญี่ปุ่น สหรัฐอเมริกา			

1. สถานการณ์ ปี 2550

สำนักงานเศรษฐกิจการเกษตร คาดการณ์ผลผลิตปี 2550 จะมีประมาณ 265,137 ตัน เพิ่มขึ้นจากปีก่อน ร้อยละ 86 โดยภาคตะวันออก 111,542 ตัน เพิ่มขึ้นจากปีก่อนร้อยละ 143 ภาคใต้ 152,104 ตัน เพิ่มขึ้นจากปีก่อนร้อยละ 60 เนื่องจากในปีที่ผ่านมาผลผลิตมีปริมาณน้อยกว่าปกติมาก ในขณะที่ปีนี้อากาศเอื้ออำนวยต่อการเจริญเติบโตของม้งคุด

2. มาตรการแก้ไขปัญหา

2.1 กระทรวงเกษตรฯ เป็นหน่วยงานหลักในการแก้ไขปัญหาผลไม้ทุกชนิด โดย ศก. ได้มีมติเมื่อวันที่ 5 เม.ย. 48 มอบกระทรวงเกษตรฯ จัดทำแผนบูรณาการด้านการผลิต การตลาด ผลไม้ทุกชนิดทั้งระบบและจัดทำแผนแก้ไขปัญหาทั้งในระยะสั้นและระยะยาว

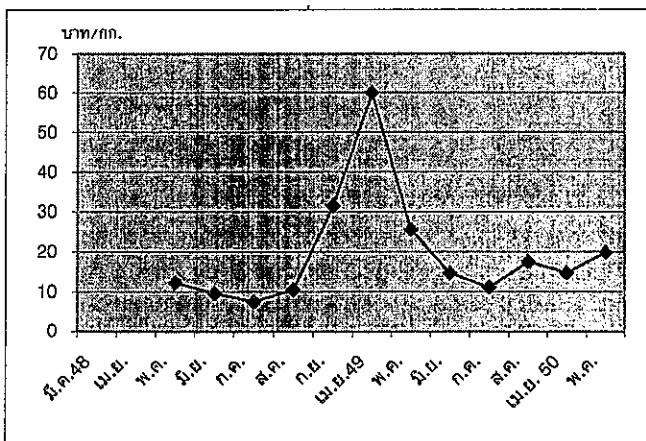
2.2 การแก้ไขปัญหาภาคตะวันออก กระทรวงเกษตรฯ ได้ให้สหกรณ์การเกษตรรุ่มเงินกองทุนพัฒนาสหกรณ์ เพื่อใช้รวบรวมรับซื้อผลผลิตไปจำหน่ายนอกแหล่งผลิต

2.3 กรมการค้าภายใน เป็นหน่วยงานเสริมการจำหน่าย โดยจัดงานส่งเสริมการบริโภคผลไม้ช่วงที่ผลผลิตออกมาก ซึ่งได้จัดงานไปแล้วรวม 3 ครั้ง ในระหว่างวันที่ 20 เม.ย.-20 พ.ค. 50

สถานการณ์ปัจจุบัน

ขณะนี้ในช่วงปลายฤดูของม้งคุดภาคตะวันออก โดยคาดว่าผลผลิตออกแล้วประมาณร้อยละ 98 ของผลผลิตทั้งหมด ราคาที่เกษตรกรขายได้ปรับตัวลดลง กก.ละ 2-3 บาท กล่าวคือ เกรดคละ กก.ละ 10-13 บาท เกรดส่งออก กก.ละ 47.75-50 บาท เนื่องจากผลผลิตคุณภาพไม่ค่อยดีประกอบกับม้งคุดภาคใต้เริ่มออกสู่ตลาด

ปีนี้ผลผลิตภาคใต้เพิ่มขึ้นจากปีก่อนมาก คาดว่าในช่วงที่ผลผลิตออกมากเดือน กค.ถึง ส.ค. 50 อาจมีปัญหาด้านราคา



ราคาที่เกษตรกรขายได้ ม้งคุดคละ (บาท/กก.)

	ม.ค.	ก.พ.	มี.ค.	เม.ย.	พ.ค.	มิ.ย.	ก.ค.	ส.ค.	ก.ย.	ต.ค.	พ.ย.	ธ.ค.	เฉลี่ย
2547					11.50	17.22	15.68	10.05	11.77				13.24
2548					12.22	9.62	7.47	10.50	31.50				14.26
2549			100.00	57.97	25.57	14.63	11.11	17.50					37.80
2550			77.50	14.68	19.89								

ทุเรียน

ประจำสัปดาห์ที่ 5 เดือนพฤษภาคม 2550 (28 พ.ค.- 1 มิ.ย. 50)

		หน่วย : ตัน			
		2548	2549	2550	% Δ
ผลผลิต		649,800	618,800	686,500	10.94
ช่วงผลผลิตออกมาก/แหล่งผลิตสำคัญ					
- ตะวันออก พ.ท. - มิ.ย. จันทบุรี ระยอง และตราด					
- ใต้ ก.ค.- ก.ย. ชุมพร สุราษฎร์ และนครศรีฯ					
พื้นที่ให้ผล		715,500	703,600	698,600	-0.71
ครัวเรือน		170,000	ครัวเรือน		
ผลผลิต/ไร่		908	879	983	
ต้นทุนผลิต		13.91	14.30	12.81	
มูลค่าผลผลิต		9,000	ล้านบาท		
การใช้					
- บริโภคสด		434,680	402,870	447,500	11.08
- แปรรูป		65,000	62,000	69,000	11.29
ส่งออก (สด+แช่แข็ง) ตัน : ล้านบาท					
- ปริมาณ		150,120	153,930	170,000	10.44
- มูลค่า		2,650	3,190		
ประเทศคู่ค้า จีน ใต้หวัน ฮองกง และอินโดนีเซีย					

สถานการณ์ ปี 2550

1. สำนักงานเศรษฐกิจการเกษตรคาดการณ์ปริมาณผลผลิตทุเรียนปี 2550 มีประมาณ 686,500 ตัน เพิ่มขึ้นร้อยละ 10.94 โดยแยกเป็นพันธุ์ชะนี ร้อยละ 30 และพันธุ์หมอนทอง ร้อยละ 65

2. ผลผลิตทุเรียนภาคตะวันออก (ร้อยละ 55) มีปริมาณใกล้เคียงกับปีที่ผ่านมา โดยออกสู่ตลาดมากช่วงกลาง เม.ย.- กลาง พ.ค. ส่วนภาคใต้ (ร้อยละ 40) เพิ่มขึ้นจากปีที่ผ่านมาร้อยละ 27 โดยจะออกมากช่วง ก.ค.-ก.ย. มาตรการแก้ไขปัญหาราคา

1. มติ คชก. เมื่อวันที่ 5 เม.ย. 2548 มอบกระทรวงเกษตรฯ จัดทำแผนบูรณาการด้านการผลิตและการตลาดผลไม้ทุกชนิดทั้งระบบ และจัดทำแผนแก้ไขปัญหาทั้งในระยะสั้นและระยะยาว

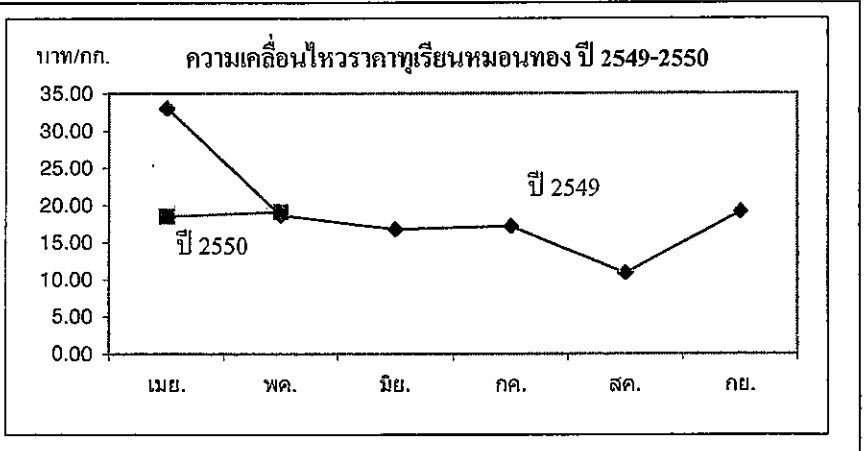
2. กระทรวงเกษตรและสหกรณ์ ได้ใช้เงินทุนพัฒนาสหกรณ์กระจายผลผลิตทุเรียนภาคตะวันออก ออกนอกแหล่งผลิต

3. กรมการค้าภายใน ช่วยส่งเสริมการจำหน่ายทุเรียน โดยการเชื่อมโยงให้มีการจำหน่ายทุเรียนในสถานที่ต่างๆ เช่น (1) งานมหกรรมสินค้าลดค่าครองชีพ 20 เม.ย. - 1 พ.ค. 50 (2) งานจำหน่ายผลไม้และสินค้าราคาพิเศษ 2-4 พ.ค. 50 (3) งานฟาร์ม-โรงงาน...มหกรรมธงฟ้า 18-20 พ.ค. 50

สถานการณ์ปัจจุบัน

- ณ วันที่ 4 มิ.ย. 50 ราคาทุเรียนพันธุ์หมอนทองคละที่เกษตรกรขายได้ กก.ละ 25-27 บาท สูงกว่าช่วงเดียวกันของปีที่ผ่านมา เนื่องจากเป็นช่วงปลายฤดูกาล

- ในปีนี้ผลผลิตภาคตะวันออกออกสู่ตลาดเร็วกว่าปกติ โดยขณะนี้ ผลผลิตออกสู่ตลาดเกือบหมดแล้ว



ราคาเกษตรกรขายได้ ทุเรียน

ปี	เม.ย.	พ.ค.	มิ.ย.	ก.ค.	ส.ค.	ก.ย.
พันธุ์ชะนี (บาท/กก.)						
2548	7.20	7.50	8.42	7.31	4.00	5.06
2549	22.77	10.40	7.75	6.72	-	-
2550	9.86	12.24				

ปี	เม.ย.	พ.ค.	มิ.ย.	ก.ค.	ส.ค.	ก.ย.
พันธุ์หมอนทอง (บาท/กก.)						
2548	13.67	16.46	16.77	17.22	10.89	20.86
2549	33.03	18.72	16.29	13.74	13.04	17.88
2550	18.51	19.14				

ที่มา : สำนักงานเศรษฐกิจการเกษตร

กรมการค้าภายใน กระทรวงพาณิชย์

ลิ้นจี่

ประจำสัปดาห์ที่ 5 ของเดือนพฤษภาคม 2550 (28 พ.ค. - 1 มิ.ย. 50)

	หน่วย : ตัน		
	2548	2549	2550
ผลผลิต	79,300	73,700	78,700
ใช้ภายในประเทศ			
- บริโภคสด	45,400	41,500	43,900
- แปรรูป (ลิ้นจี่กระป๋อง)	20,400	21,000	21,800
ส่งออกสด			
- ปริมาณ (ตัน)	13,500	11,200	13,000
- มูลค่า (ล้านบาท)	254	282	(คาดการณ์)
ต้นทุนการผลิต (บาท/กก.)	14.21	14.09	14.18
ช่วงออกสู่ตลาด/ แหล่งผลิตสำคัญ			
- ช่วงออกสู่ตลาด	กลาง พ.ค.- กลาง มิ.ย.50		
- แหล่งผลิต	เชียงใหม่ เชียงราย และพะเยา		
ครัวเรือนเกษตรกร	32,000 ครัวเรือน		
มูลค่าผลผลิตที่เกษตรกรขายได้	1,200 ล้านบาท		

สถานการณ์ปี 2550

สำนักงานเศรษฐกิจการเกษตร ได้คาดการณ์ผลผลิตลิ้นจี่ ปี 2550 จะมีประมาณ 78,700 ตัน เพิ่มขึ้นจากปีที่ผ่านมาร้อยละ 7 โดยผลผลิตจะออกสู่ตลาดมากในช่วงกลาง พ.ค.- กลาง มิ.ย.50 ประมาณร้อยละ 70

อย่างไรก็ตาม วงการค้าได้คาดการณ์ที่แตกต่างไป โดยคาดว่าผลผลิตลดลงร้อยละ 15-20 เนื่องจากกระทบแล้งในช่วงผลกำลังเจริญเติบโต

มาตรการแก้ไขปัญหาราคา

- กระทรวงเกษตรและสหกรณ์เป็นหน่วยงานหลักในการแก้ไขปัญหาผลไม้ทุกชนิด โดย คชก. ได้มติเมื่อ 5 เม.ย.47 มอบหมายให้กระทรวงเกษตรฯ รับผิดชอบแก้ไขปัญหาลิ้นจี่อย่างเป็นระบบครบวงจร ตั้งแต่ปี 2547
- กรมการค้าภายในเป็นหน่วยงานเสริม ในการส่งเสริมการบริโภคผลไม้ โดยสนับสนุนให้มีการจำหน่ายผลไม้ตามฤดูกาล (เช่น ลิ้นจี่) ในงานรณรงค์ที่ได้จัดขึ้นในสถานที่ต่าง ๆ

สถานการณ์ปัจจุบัน

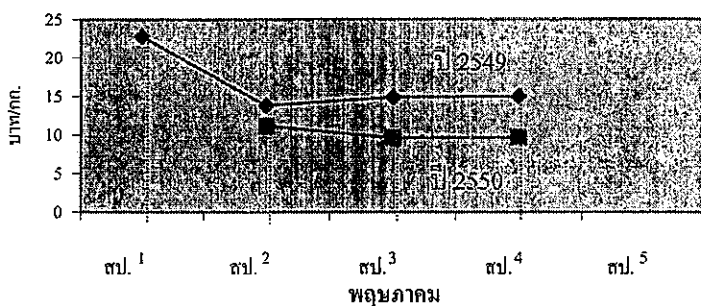
- ราคาเกษตรกรขายได้ลิ้นจี่ ณ แหล่งผลิตจังหวัดพะเยา เชียงราย และเชียงใหม่ ณ วันที่ 1 มิ.ย.50 เกรัต A 8-12 บาท อ่อนตัวลงจากช่วงเดียวกันของปีที่ผ่านมา เนื่องจากลิ้นจี่ของประเทศจีนกำลังออกสู่ตลาดกระทบต่อการส่งออกลิ้นจี่ของไทยไปประเทศจีน
- ขณะนี้ ผลผลิตลิ้นจี่จังหวัดเชียงใหม่และเชียงรายออกสู่ตลาดแล้ว ร้อยละ 60

ราคาเกษตรกรขายได้ ลิ้นจี่ เกรัต A พันธุ์ฮงฮวย (บาท/กก.)

ปี	พ.ค.				
	สพ.1	สพ.2	สพ.3	สพ.4	สพ.5
2547	12.43	12.41	10.45	10.50	10.37
2548	12.00	17.25	14.00	11.00	
2549	22.81	13.84	18.00	15.00	
2550	-	11.15	9.62	9.67	

ที่มา : สำนักงานเศรษฐกิจการเกษตร

ความเคลื่อนไหวราคาลิ้นจี่ เกรัต A ปี 2549-2550



กรมการค้าภายใน กระทรวงพาณิชย์

4 มิถุนายน 2550

ไถ่เนื้อ

ประจำสัปดาห์ที่ 5 ของเดือน พฤษภาคม 2550 (28 พ.ค. - 1 มิ.ย.50)

	2547	2548	2549	2550	% Δ
ผลผลิต (พันตัน)					
	ประมาณการ				
- โลก	55,952	59,092	60,090	61,162	1.78
สหรัฐอเมริกา	15,286	15,869	16,162	16,413	1.55
จีน	9,998	10,200	10,350	10,520	1.64
บราซิล	8,408	9,350	9,280	9,670	4.20
สหภาพยุโรป	7,627	7,736	7,425	7,530	1.41
- ไทย (จากบริโกล)	873.23	1,030.58	1,069.77	1,162.27	8.65
ช่วงผลผลิตออกมาก	ตุลาคม - กุมภาพันธ์				
จำนวนคว่ำเรือ	10,098	7,762	9,869	na	
ต้นทุนการผลิต (บาท/กก.)	25.83	30.32	31.46	30.00	(สมาคมผู้เลี้ยงไก่เนื้อ)
มูลค่าผลผลิต (ล้านบาท)	33,908	52,794	52,669	27,341	(ม.ค. - พ.ค.50)
การใช้ (พันตัน)	672.43	791.13	808.39	862.27	6.66
ปริมาณส่งออก (ตัน)	200,796	239,449	261,373	86,047	(ม.ค. - เม.ย.50)
มูลค่าส่งออก (ล้านบาท)	22,602	28,147	29,607	8,915	
ประเทศคู่ค้า	ญี่ปุ่น (43%) อังกฤษ (32%) เนเธอร์แลนด์ (9%)				
	เยอรมัน (4%) ไอร์แลนด์ (2%)				
ประเทศคู่แข่ง	บราซิล สหรัฐอเมริกา EU จีน อาร์เจนตินา				

สถานการณ์ปี 2550

- การผลิต** สศก. ประมาณการผลผลิตไก่เนื้อมีชีวิต ปี 2550 ไว้ที่จำนวน 924.20 ล้านตัว เพิ่มขึ้น 8.65% จากปี 2549 (850.64 ล้านตัว) น้ำหนักไก่เฉลี่ย 2 กก./ตัว เป็นผลผลิตเนื้อไก่ส่วนที่ใช้บริโภค 1,162.27 พันตัน (62.88% ของน้ำหนัก)
- การใช้ภายใน** ผลผลิตเนื้อไก่ ประมาณ 75% ใช้บริโภคภายในประเทศ ในปี 2550 คาดว่าจะมีความต้องการใช้ภายในเพิ่มขึ้น 6.66% จากปี 2549
- อัตราการบริโภค** 14 กก./คน/ปี (ที่มา : สมาคมผู้ผลิตไก่เพื่อส่งออกไทย)
- การส่งออก** สมาคมผู้ผลิตไก่เพื่อส่งออกไทย กำหนดเป้าหมายการส่งออก ปี 2550 จำนวน 290,000 - 300,000 ตัน (เป้าหมายการส่งออกปี 2549 จำนวน 280,000 ตัน)
 - ปี 2549 มีการส่งออกเนื้อไก่เพิ่มขึ้นจากปี 2548 0.02 ล้านตัน หรือเพิ่มขึ้น 8.33% แต่ต่ำกว่าเป้าหมายที่กำหนดไว้ 7.69%

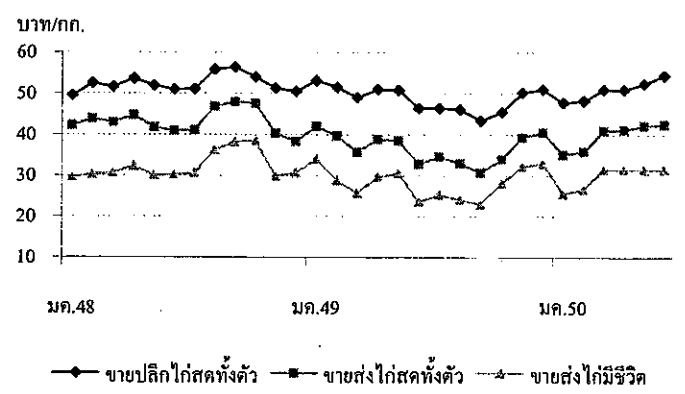
มาตรการ

- **ด้านการตลาด**
 1. รณรงค์บริโภค
 2. ออกหนังสือรับรองแหล่งจำหน่ายเนื้อไก่ - ไข่ไก่ที่ได้รับ การรับรองมาตรฐานและความปลอดภัยจากหน่วยงานที่เกี่ยวข้องให้ห้างสรรพสินค้า
- **ด้านการผลิต** คณะกรรมการบริหารสินค้าไก่เนื้อและผลิตภัณฑ์กำหนดแผนการผลิตให้สอดคล้องกับตลาด และบริหารจัดการปริมาณผลผลิตไก่มีชีวิตที่เข้าสู่โรงงานชำแหละของผู้ส่งออกและภายในประเทศทั้งระบบ ให้มีสัดส่วนที่เหมาะสม

สถานการณ์ปัจจุบัน

ภาวะการค้าปกติ มีผลผลิตออกสู่ตลาดสม่ำเสมอ ราคาไก่มีชีวิตส่วนใหญ่ทรงตัวเท่ากับสัปดาห์ก่อน โดยราคาหน้าโรงฆ่า กทม. อยู่ที่ กก.ละ 31 - 32 บาท ภาคอื่น ราคาไก่มีชีวิตมีความเคลื่อนไหว ดังนี้

ภาค	สัปดาห์นี้	สัปดาห์ก่อน	+/- (บาท)
- เหนือ	33 - 39	33 - 39	
- กลาง	31 - 36	31 - 36	
- ตะวันออกเฉียงเหนือ	36 - 40	36 - 40	
- ใต้	39 - 40	39 - 40	



ราคา (บาท/กก.)	ปี	มค.	กพ.	มีค.	เมย.	พค.	มิย.	กค.	สค.	กย.	ตค.	พย.	ธค.	เฉลี่ย
ขายส่งไก่มีชีวิต	2548	29.63	30.34	30.67	32.35	30.05	30.30	30.55	36.23	38.23	38.60	29.91	30.75	32.30
หน้าโรงฆ่า กทม.	2549	34.00	28.76	25.72	29.63	30.55	23.61	25.32	24.16	22.98	28.10	32.23	33.00	28.17
	2550	25.57	26.70	31.50	31.50	31.50	31.50	(1 มิ.ย.)						29.71
ขายส่งไก่สดทั้งตัว	2548	42.20	43.82	43.02	44.74	41.76	40.93	41.11	46.84	47.95	47.60	40.25	38.30	43.21
รวมเครื่องใน ตลาด กทม.	2549	42.05	39.63	35.76	38.88	38.48	32.82	34.63	32.95	30.74	34.00	39.27	40.50	36.64
	2550	35.14	35.95	41.00	41.24	42.23	42.50	(1 มิ.ย.)						39.68
ขายปลีกไก่สดทั้งตัว	2548	49.53	52.50	51.61	53.65	51.95	51.00	51.08	55.91	56.43	54.05	51.32	50.50	52.46
รวมเครื่องใน ตลาด กทม.	2549	53.18	51.55	49.00	51.00	50.85	46.39	46.39	46.14	43.40	45.50	50.25	51.00	48.72
	2550	47.83	48.30	51.00	51.00	52.50	54.50	(1 มิ.ย.)						50.86

	2547	2548	2549	2550	% Δ
ผลผลิต (ล้านตัน)				ประมาณการ	
- โลก	1.586	1.701	1.945	na	na
- ไทย	0.392	0.422	0.507	0.550	8.50
กุ้งกุลาดำ	0.143	0.014	0.004	0.011	175.00
กุ้งขาวแวนนาไมอื่น ๆ	0.249	0.408	0.503	0.539	7.20
ช่วงผลผลิตออกมาก	มิถุนายน - กันยายน				
จำนวนครัวเรือน	34,977	33,411	35,000	na	
	(ปี 47 กรมประมง)	(ปี 48 อุตสาหกรรมไทย)			
ต้นทุนการผลิต (ปี 2548/49 กรมประมง)					
	กุ้งกุลาดำ กก.ละ 138.49 บาท				
	กุ้งขาวแวนนาไม กก.ละ 92.59 บาท				
มูลค่าผลผลิตกุ้ง	144,300	96,000	96,000	na	
ที่เกษตรกรขายได้ (ล้านบาท)					
การใช้ (ล้านตัน)	0.055	0.057	0.002	na	
การนำเข้า					
- อนุ (ล้านตัน)	0.023	0.024	0.024	na	
- มูลค่า (ล้านบาท)	3,626	3,073	2,960	na	
การส่งออก					
- ปริมาณ (ล้านตัน)	0.241	0.248	0.346	na	
- มูลค่า (ล้านบาท)	67,301	71,594	86,536	na	
ประเทศคู่ค้า	สหรัฐอเมริกา ญี่ปุ่น สหภาพยุโรป				
ประเทศคู่แข่ง	อินเดีย เอกวาดอร์ อินโดนีเซีย จีน				

สถานการณ์ ปี 2550

1. การผลิต
ในปี 2550 กรมประมงคาดว่าจะมีผลผลิตกุ้งประมาณ 500,000 ตัน เพิ่มขึ้นจากปีก่อนร้อยละ 8.50 ขณะที่สมาคมอาหารแช่เยือกแข็งไทยคาดว่า ปี 2550 จะมีผลผลิตกุ้งประมาณ 530,000 - 550,000 ตัน ใกล้เคียงกับปีที่ผ่านมาที่มีผลผลิต 530,000 ตัน

2. การส่งออก
ผลผลิตกุ้ง 90% เป็นการส่งออก ส่วนอีก 10% ใช้บริโภคภายในประเทศปี 2549 มีการส่งออกกุ้งรวม 0.346 ล้านตัน เพิ่มขึ้นจากช่วงเดียวกันของปีก่อน 0.100 ล้านตัน หรือเพิ่มขึ้นร้อยละ 40.3

มาตรการในการแก้ไขปัญหาราคากุ้ง

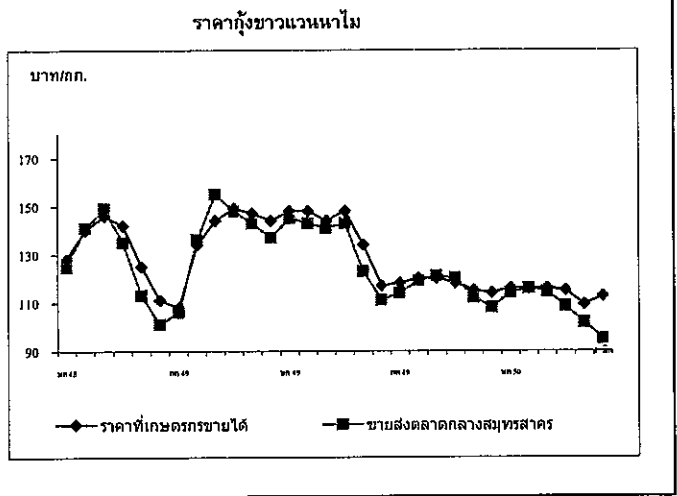
1. ปี 2548/49 คชก.มีมติ(7 มิ.ย., 21 พ.ย. 48, 26 ต.ค. 49) อนุมัติให้ดำเนินการแก้ไขปัญหาราคากุ้งขาวแวนนาไมและกุ้งกุลาดำ ปี 2548/49 โดยวิธีรับจำนำ ปริมาณ 10,000 ตัน ระยะเวลาใต่ถอนภายใน 4 เดือน ระยะเวลาโครงการ มิ.ย. 48-มิ.ย. 50 ผลดำเนินการ ออกส.รับจำนำกุ้งได้รวม 3,408.69 ตัน แยกเป็นกุ้งขาว 1,354.14 ตัน และกุ้งกุลาดำ 2,055 ตัน เกษตรกรได้ถอนกุ้งขาว 11.58 ตัน คงเหลือกุ้งรวม 3,397.11 ตัน และมีภาระขายจำนำรวม 3 ครั้ง คงเหลือกุ้งกุลาดำ 1,286.77 ตัน

2. ปี 2550 กำหนดมาตรการแก้ไขปัญหาราคากุ้งเป็น 3 ระยะ 1) ระยะเร่งด่วน โดยการณรงค์เพิ่มการบริโภค 2) ระยะสั้นและระยะกลาง บูรณาการร่วมกันระหว่างองค์การเอกชนและผู้เลี้ยงกุ้ง 3) ระยะยาว ควบคุมการผลิตให้เหมาะสม

ผลการดำเนินการรณรงค์เพิ่มการบริโภคกุ้ง 1) เชื่อมโยงให้เกษตรกรนำกุ้งมาจำหน่ายโดยตรงกับผู้บริโภคราคาพิเศษในวงจรรายตรงจากฟาร์ม - โรงงาน - มหาวิทยาลัย (18 - 20 พ.ค. 50) สำหรับส่วนภูมิภาคเริ่มดำเนินการในช่วงเดือน มิ.ย. 50 2) ประสานขอความร่วมมือกักตุนอาหาร โรงแรม และหน่วยงานราชการระดับกระทรวง ร่วมรณรงค์เพิ่มการบริโภคกุ้ง 3) จัดงานรณรงค์บริโภคกุ้งร่วมกับห้างสรรพสินค้า 3.1) บมจ. สยามแม็คโคร (7 - 30 มิ.ย. 50) 3.2) บจ. สยามจัสโก้ (6 - 12 มิ.ย. 50) 3.3) บจ. เซ็นทรัลฟู้ด รีเทล 3.4) บจ. เซ็นทรัล 3.5) บมจ. บิ๊กซี 3.6) บจ. ฟู้ดแลนด์ 3.7) บจ. เอกชัย อีสทรีวิชั่น ซิสเทม จะจัดในช่วงกลางเดือน มิ.ย. 50

สถานการณ์ปัจจุบัน

- ความเคลื่อนไหวด้านราคา
ปริมาณผลผลิตกุ้งออกสู่ตลาดเพิ่มขึ้นอย่างต่อเนื่อง โดยราคากุ้งขาวแวนนาไม ขนาด 60 ตัว/กก. ตลาดกลาง จ.สมุทรสาครทรงตัวอยู่ในระดับต่ำตั้งแต่ช่วงปลายเดือน พ.ค. 50 ที่ กก.ละ 95 บาท และกุ้งกุลาดำ ขนาด 50 ตัว/กก. มีราคาทรงตัวต่อเนื่องจากเดือน พ.ค. 50 อยู่ที่ กก.ละ 155 บาท
- ปริมาณรวมกุ้งเข้าตลาดกลางสมุทรสาคร
ในงวดเข้าสู่ตลาดสัปดาห์นี้ (28 พ.ค.-1 มิ.ย. 50) จำนวน 694 ตู้ออนเทนเนอร์ หรือ 2,082 ตัน ลดลงจากสัปดาห์ก่อนร้อยละ 34 ประกอบด้วยกุ้งขาวแวนนาไมจำนวน 691 ตู้ออนเทนเนอร์ หรือ 2,073 ตัน ลดลงจากสัปดาห์ก่อนร้อยละ 35 และกุ้งกุลาดำจำนวน 3 ตู้ออนเทนเนอร์ หรือ 9 ตัน เท่ากับสัปดาห์ก่อน



ราคากุ้งขาวแวนนาไม (บาท/กก.)

	ปี	มค.	กพ.	มีค.	เม.ย.	พค.	มิ.ย.	กค.	สค.	กย.	ตค.	พย.	ธค.	เฉลี่ย
เกษตรกรขายได้เฉลี่ยทั่วประเทศ	2548	128.00	140.00	146.00	142.00	125.00	111.00	108.00	134.00	144.00	149.00	147.00	144.00	134.83
(51-60 ตัว/กก.)	2549	148.00	148.00	144.00	148.00	134.00	117.00	118.00	120.00	120.00	118.00	115.00	114.00	129.08
	2550	116.00	116.00	119.00	115.00	109.19	112.62							114.64
						(1 มิ.ย. 50)								
ขายส่งตลาดกลาง จ.สมุทรสาคร	2548	125.00	141.00	149.00	135.00	113.00	101.00	106.00	136.00	155.00	148.00	143.00	137.00	132.42
(60 ตัว/กก.)	2549	145.00	143.00	141.00	143.00	123.00	111.00	114.00	119.00	121.00	120.00	112.00	108.00	125.00
	2550	114.00	116.00	115.00	108.57	101.84	95.00							108.40
						(1 มิ.ย. 50)								

ข้าวโพดเลี้ยงสัตว์

ประจำสัปดาห์ที่ 5 ของเดือนพฤษภาคม 2550 (28 พ.ค.-1 มิ.ย.50)

April 24 ข้าวโพด F. Factsheet 2550

ผลผลิต (ล้านตัน)	2547/48	2548/49	2549/50	2550/51 (ประมาณการ)	+ - %
- โลก	714.123	695.607	697.716	766.498	9.86
- ไทย	4.216	3.886	3.696	3.808	3.03
ช่วงผลผลิตออกมา	ก.ย. - พ.ย.				
พื้นที่ปลูก (ล้านไร่)	7.032	6.606	6.082	6.160	1.28
จำนวนคริวเรือน	339,961	305,434	295,564	NA	
ผลผลิตเฉลี่ยไร่ (กก.)	599	588	608	618	1.64
ต้นทุนการผลิต (บาท/กก.)	3.35	3.97	4.07	NA	
มูลค่าผลผลิต (ล้านบาท)	21,080	18,964	19,515	19,802	1.47
	ปี 47	ปี 48	ปี 49	ปี 50 (ประมาณการ)	
การใช้ (ล้านตัน)	3.471	3.724	3.964	4.110	3.68
นำเข้า (ล้านตัน)	0.076	0.059	0.145	0.021	
				(ม.ค.-เม.ย.50)	
การส่งออก (ล้านตัน)	0.872	0.059	0.250	0.042	
				(ม.ค.-เม.ย.50)	
ประเทศคู่ค้า					
ไทยนำเข้าจาก	(ACMECS) สลาว(80%) กัมพูชา(20%) พม่า (WTO) อาร์เจนตินา สหรัฐ				
ไทยส่งออกไป	เวียดนาม(45%) อินโดนีเซีย(35%) มาเลเซีย (17%) ไต้หวัน(2%)				
ประเทศคู่แข่ง	จีน อาร์เจนตินา สหรัฐ				

1. สถานการณ์ปี 2549/50

โลก ปี 2550/51 กระทรวงเกษตรสหรัฐอเมริกา (พ.ค.50) จะมีผลผลิตประมาณ 766.498 ล้านตัน เพิ่มขึ้นจากปี 2549/50 ซึ่งมีประมาณ 697.716 ล้านตัน เพิ่มขึ้นร้อยละ 9.86 ขณะที่ความต้องการใช้ของโลกมีประมาณ 769.448 ล้านตัน เพิ่มขึ้นร้อยละ 5.85 ตามความต้องการใช้เพื่อผลิตเอทานอลมากขึ้น

ไทย กระทรวงเกษตรและสหกรณ์คาดว่า จะมีผลผลิตประมาณ 3.696 ล้านตัน ลดลงจากปี 2548/49 ซึ่งมีผลผลิต 3.886 ล้านตัน ร้อยละ 4.89 ขณะที่ความต้องการใช้ในประเศมีประมาณ 3.964 ล้านตัน เพิ่มขึ้นร้อยละ 6.44 สำหรับปี 2550/51 คาดว่า จะมีผลผลิตประมาณ 3.808 ล้านตัน เพิ่มขึ้นเล็กน้อยตามการขยายตัวของ การเลี้ยงสัตว์

2. มาตรการ

2.1 การนำเข้าปี 2550 มติ ครม.(12 ธค.49) เห็นชอบตามมติคณะกรรมการนโยบายอาหาร(13 พย.49) ให้กำหนดนโยบายและมาตรการนำเข้าเช่นเดียวกับปี 2549 ดังนี้

- 1) WTO ในโควตา 54,700 ตัน อกรนำเข้า 20% ให้ อคส.นำเข้า 1 มีค.-30 มิ.ย.50 นอกโควตา - อกรนำเข้า 73 % ค่าธรรมเนียมพิเศษ 180 บ./ตัน
- 2) AFTA อกรนำเข้า 5 % หรือ กก.ละ 2.75 บาท
- 3) ACMECS อกรนำเข้า 0% และ คต. จัดทะเบียนผู้นำเข้า
- 4) นิวซีแลนด์ (FTA) อกรนำเข้า 0 %
- 5) ออสเตรเลีย (FTA) ในโควตา 6,030.68 ตัน อกรนำเข้า 17.33 % ให้ อคส. นำเข้า 1 มีค. - 30 มิ.ย. 50 นอกโควตา อกรนำเข้า 65.70 %
- 6) นำเข้าทั่วไป อกรนำเข้า กก.ละ 2.75 บาท และค่าธรรมเนียมพิเศษ ตันละ 1,000 บาท

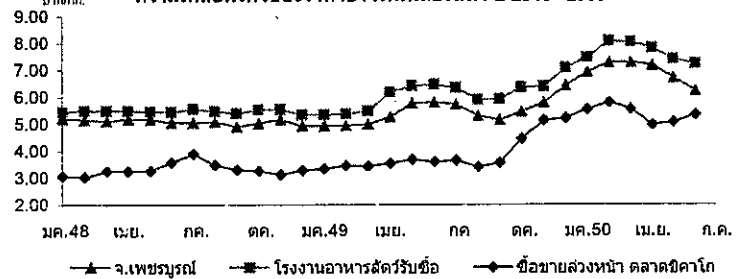
2.2 การค้าในประเทศ โดยที่ราคาข้าวโพดเลี้ยงสัตว์มีแนวโน้มสูงขึ้นมาก

ในช่วงปลายฤดู ส่งผลกระทบต่อผู้ผลิตอาหารสัตว์และผู้เลี้ยงสัตว์ ที่ประชุมผู้เกี่ยวข้องเมื่อ 23 ม.ค.50 มีมติให้ขอความร่วมมือผู้ผลิตอาหารสัตว์และผู้เลี้ยงสัตว์เพิ่มการใช้มันสำปะหลังทดแทนข้าวโพดเลี้ยงสัตว์ให้มากขึ้น โดยกรมการค้าภายในได้ประสานเชื่อมโยงผู้ซื้อและผู้ผลิตมันสำปะหลังในพื้นที่จังหวัดนครราชสีมาและจังหวัดใกล้เคียงให้มีการเจรจาซื้อขายกันโดยตรงอย่างต่อเนื่อง(3 ก.พ.50,25 มี.ค.50,21 เม.ย.50,19 พ.ค.50) ส่งผลให้มีการใช้มันสำปะหลังทดแทนข้าวโพดมากขึ้น ภาพรวมในปีนี้อาจจะมีการใช้มันสำปะหลังในอาหารสัตว์เพิ่มขึ้นกว่าเท่าตัวโดยใช้ผลิตอาหารสัตว์เพิ่มจาก 0.6-0.7 ล้านตันเป็น 1.2-1.4 ล้านตัน และใช้เลี้ยงสุกรเพิ่มจาก 0.85 ล้านตันเป็น 1.7-1.8 ล้านตัน

สถานการณ์ปัจจุบันและแนวโน้ม

ภาวะราคาซื้อขายโดยทั่วไปเคลื่อนไหวไม่มากนัก การซื้อขายมีปริมาณน้อย โรงงานอาหารสัตว์ส่วนใหญ่ยังมีสต็อกเพียงพอและบางส่วนยังคงใช้มันสำปะหลังอย่างต่อเนื่อง คาดว่าแนวโน้มราคาข้าวโพดในประเทศน่าจะยังทรงตัว สำหรับราคาซื้อขายล่วงหน้าตลาดชิคาโกส่งมอบเดือน ก.ค.50 ปรับตัวสูงขึ้น จากสภาพอากาศที่เริ่มแห้งแล้งในสหรัฐอเมริกา คาดว่าในระยะยาวความต้องการใช้ข้าวโพด เพื่อใช้ในอุตสาหกรรมเอทานอลยังมีอย่างต่อเนื่อง ราคาจะปรับตัวสูงขึ้นอีก

ความเคลื่อนไหวของราคาข้าวโพดเลี้ยงสัตว์ ปี 2548 - 2550



ราคาข้าวโพดเลี้ยงสัตว์

1 มิ.ย.50

บาท/กก.

ราคา	ปี	ม.ค.	ก.พ.	มี.ค.	เม.ย.	พ.ค.	มิ.ย.	ก.ค.	ส.ค.	ก.ย.	ต.ค.	พ.ย.	ธ.ค.	เฉลี่ย
เกษตรกรขายได้*	2548	5.01	4.96	4.97	4.83	5.02	4.82	5.05	4.89	4.77	4.74	4.73	4.74	4.88
	2549	4.82	4.78	4.70	5.18	5.53	5.72	5.53	5.34	5.15	5.39	5.39	5.83	5.28
	2550	6.53	7.02	7.10	7.06	6.81	6.55							6.85
จ.เพชรบูรณ์	2548	5.20	5.17	5.11	5.19	5.18	5.06	5.06	5.10	4.90	5.03	5.18	5.03	5.10
	2549	4.94	4.95	5.00	5.26	5.77	5.81	5.74	5.31	5.16	5.45	5.80	6.43	5.47
	2550	6.92	7.29	7.29	7.18	6.72	6.24							6.94
กทท.	2548	5.45	5.49	5.49	5.49	5.46	5.45	5.56	5.48	5.40	5.53	5.55	5.40	5.48
โรงงานอาหารสัตว์รับซื้อ	2548	5.34	5.38	5.49	6.18	6.42	6.47	6.35	5.91	5.93	6.36	6.39	7.08	6.11
	2549	5.34	5.38	5.49	6.18	6.42	6.47	6.35	5.91	5.93	6.36	6.39	7.08	6.11
	2550	7.47	8.07	8.03	7.82	7.41	7.23							7.67
ซื้อขายล่วงหน้า	2548	3.07	3.04	3.25	3.25	3.27	3.58	3.89	3.49	3.31	3.26	3.13	3.28	3.32
ตลาดชิคาโก	2548	3.34	3.47	3.44	3.55	3.69	3.60	3.66	3.42	3.57	4.47	5.13	5.23	3.88
	2549	3.34	3.47	3.44	3.55	3.69	3.60	3.66	3.42	3.57	4.47	5.13	5.23	3.88
	2550	5.55	5.81	5.56	4.98	5.07	5.34							5.39

หมายเหตุ * เป็นราคาที่เกษตรกรขายได้เฉลี่ยทั้งประเทศ (สตก.) ข้าวโพดเมล็ดความชื้นไม่เกิน 14.5%

ปาล์มน้ำมัน

ประจำสัปดาห์ที่ 5 ของเดือนพฤษภาคม 2550 (28 พ.ค. - 1 มิ.ย.50)

ผลผลิต : ล้านตัน	ปี 47	ปี 48	ปี 49	ปี 50 ^{มิ.ย.}	% Δ
โลก น้ำมันพืช	101.89	111.44	117.92	123.03	4.33
น้ำมันปาล์ม	29.59	33.88	35.96	37.67	4.76
ไทย					
ผลปาล์มทะเลสาบ(สทก.)	5.182	5.003	6.241	7.270	16.50
น้ำมันปาล์มดิบ(รง.แจ้ง)	0.821	0.784	1.167	1.234	5.74
ช่วงออกสู่ตลาด	มาก : ส.ค.-ก.ย. (ออกตลอดปี)				
แหล่งผลิต	กระบี่ 31%, สุราษฎร์ฯ 27%, ชุมพร 21% (รวม 79%) ตรัง 4%, สตูล ชลบุรี ประจวบฯ 3%, พังงา 2%				
พื้นที่ให้ผล : ล้านไร่	1,921	2,026	2,374	2,739	15.37
จำนวนครัวเรือน	70,000	81,472	85,546	na	
ผลผลิตเฉลี่ย : ตัน/ไร่	2,682	2,459	2,629	2,654	0.95
ต้นทุนการผลิต : บาท/กก.	1.26	1.68	1.65	na	
มูลค่าผลปาล์ม : ล้านบาท	17,514	14,908	16,788	21,811	
น้ำมันปาล์มดิบ : ล้านบาท	16,557	13,244	18,400	22,831	
การใช้ในปท. : น้ำมันดิบ	0.715	0.745	0.905	0.972	7.34
หรือ น้ำมันบริสุทธิ์	0.476	0.496	0.604	0.648	7.34
นำเข้า : ตัน (คิม+บริสุทธ์+511.90)	74,767	18,930	1,314	(มก.-เมย.) 571	
ส่งออก : ตัน (คิม+บริสุทธ์+511.90)	124,273	81,057	205,109	118,349	
ประเทศส่งออก	บริสุทธ์ : พม่า(39%) จีน(32%), ดิบ : มาเลเซีย(35%) อินเดีย(33%)				
ประเทศนำเข้า	บริสุทธ์ : มาเลเซีย (90%) จีน(10%)				
เปิดตลาด	AFTA ตั้งแต่ปี 46		WTO ปี 47-50		
ภาษีนำเข้า	5%, 2.50 บ.ลิตร		ในโควตา 20%		นอกโควตา 143%
ปริมาณ (ตัน)	ให้ อคส.นำเข้า		4,860 (อคส.)		ไม่จำกัดปริมาณ
การนำเข้า WTO	ปี 47	ปี 48	ปี 49	ปี 50	(มก.-พ.ค.)
ออกหนังสือรับรอง(คต.)	79,233	16,354	195	-	
นำเข้า (นอกโควตา)	78,188	16,072	190	-	

สถานการณ์ ปี 2550

1. โลก ปี 50 ก.เกษตรสหรัฐ คาดว่าโลกมีผลผลิตน้ำมันปาล์ม 37.67 ล้านตัน เพิ่มขึ้นร้อยละ 4.76 การใช้ 37.58 ล้านตันเพิ่มขึ้นร้อยละ 7
 2. ไทย ปี 50 ก.เกษตร (สทก.) คาดว่าจะผลิตผลปาล์มน้ำมันได้ 7.378 ล้านตันเพิ่มขึ้นร้อยละ 18.23 ซึ่งจะสกัดน้ำมันดิบได้ประมาณ 1.290 ล้านตัน (น้ำมัน 17.5%) โดยคาดว่าจะมีการใช้บริโภค 0.981 ล้านตัน เหลือส่วนเกินประมาณ 0.310 ล้านตันที่ต้องผลักต้นส่งออกหรือเป็นวัตถุดิบผลิตไบโอดีเซล
- มาตรการ ปี 2549 - 50
1. จัดระบบเพิ่มประสิทธิภาพผลผลิต
 - 1.1 จัดระบบการค้าในประเทศ โดยการให้ผู้ผลิต ผู้นำเข้า แจ้งปริมาณการผลิต จำหน่าย สต็อก การนำเข้า ควบคุมการขนย้าย กำกับดูแลการปิดป้าย แสดงราคาซื้อขาย ตรวจสอบเครื่องชั่ง การชั่งราคา การลักลอบนำเข้าและดูแล การจำหน่ายน้ำมันพืชปาล์มของห้างค้าปลีกไม่ให้ต่ำกว่าต้นทุนซื้อ
 - 1.2 จัดระบบการนำเข้าโดย
 - ภายใต้ AFTA และในโควตา WTO : ให้ อคส.เป็นผู้นำเข้า
 - การนำเข้าเพื่อส่งออก : ให้รับซื้อผลผลิตในประเทศ 1 ส่วนก่อนนำเข้า 1 ส่วนและต้องส่งออกทั้ง 2 ส่วนภายใน 30 วันนับแต่นำเข้า
 - การนำเข้าประเทศส่งออก : กำกับดูแลการขนย้ายในประเทศไปยังด่านส่งออกอย่างเคร่งครัดภายในเวลาที่กำหนด (การขออนุญาตนำเข้าขอมอบ คต. 31 มี.ค.49 ขณะนี้ยังไม่มีความคืบหน้า)
 - 1.3 ตรวจสอบการลักลอบนำเข้าและบริหารของกลางโดย
 - เข้มงวดตรวจสอบในจังหวัดติดชายแดน
 - จัดการของกลางน้ำมันปาล์มไม่ให้ไหลเข้าสู่ตลาดผู้บริโภค
 - 1.4 ส่งเสริมการส่งออกน้ำมันปาล์มในประเทศ ส่งออกได้ทุกด่านโดยเสรี
 2. ส่งเสริมการผลิตพลังงานทดแทน โดยประสาน ก.พลังงานเชื่อมโยงผู้ผลิตน้ำมันปาล์มกับผู้ผลิตไบโอดีเซล

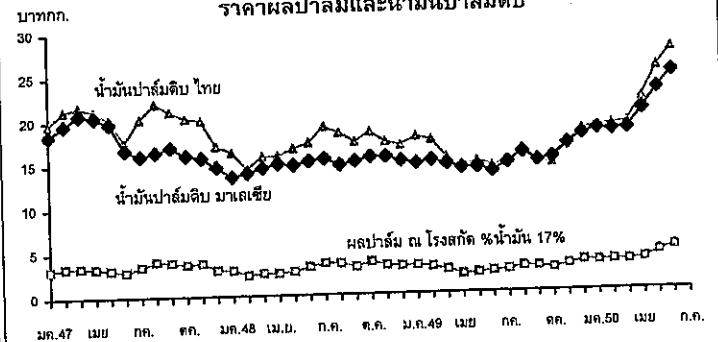
สถานการณ์ปัจจุบันและแนวโน้ม

- ในประเทศ ราคาผลปาล์มที่ %น้ำมัน 17 สัปดาห์นี้ กก.ละ 4.75-4.90 บาทสูงขึ้นจากสัปดาห์ก่อนอย่างต่อเนื่องตามแรงซื้อของโรงสกัดที่มีความต้องการเพิ่มขึ้น ขณะที่ผลผลิตออกสู่ตลาดน้อยและสต็อกลดลง (พ.ค.สพ.3 ผลิตได้ 17,000 ตัน สป.2 19,000 ตัน) ส่งผลให้ราคาสูงขึ้นต่อเนื่องทั้งระบบโดยน้ำมันดิบปรับเป็น กก.ละ 27.25 - 27.50 บาทตามราคาซื้อขายในตลาดโลก(มาเลเซีย)

- ต่างประเทศ ราคาน้ำมันดิบเคลื่อนไหวสูงขึ้นจากสัปดาห์ก่อนเป็น กก.ละ 24.70 บาท (2,709 ริงกิต/ตัน) เนื่องจากปริมาณผลผลิตลดลงขณะที่ความต้องการใช้เท่าเดิม

แนวโน้ม ในช่วงมิ.ย.-ก.ค.ผลผลิตจะออกสู่ตลาดน้อยและสต็อกลดลง ไม่เพียงพอับความต้องการสถานการณ์ค่อนข้างตึงตัว ราคาจะโน้มสูงขึ้นอีก

ราคาผลปาล์มและน้ำมันปาล์มดิบ



1 มิ.ย.*

ราคา (บาท/กก.)	ปี	ม.ค.	ก.พ.	มี.ค.	เม.ย.	พ.ค.	มิ.ย.*	ก.ค.	ส.ค.	ก.ย.	ต.ค.	พ.ย.	ธ.ค.	เฉลี่ย
ผลปาล์มสด(17%) ณ โรงสกัด	2547	3.13	3.34	3.41	3.29	3.05	2.84	3.42	3.99	3.83	3.61	3.74	2.96	3.38
	2548	2.89	2.25	2.53	2.47	2.75	3.18	3.58	3.51	3.06	3.26	3.17	3.12	2.98
	2549	3.14	3.01	2.58	2.05	2.19	2.34	2.48	2.82	2.78	2.56	2.97	3.33	2.69
	2550	3.27	3.35	3.29	3.52	4.27	4.83*							3.54
น้ำมันดิบ กทม.	2547	19.68	21.22	21.66	21.17	20.17	17.64	20.25	21.96	21.01	20.24	20.01	17.04	20.17
	2548	16.30	14.24	15.75	15.82	16.34	17.27	19.07	18.35	17.30	18.19	17.24	16.85	16.89
	2549	17.80	17.41	15.38	14.20	14.86	14.40	14.64	16.19	14.77	14.53	16.70	18.30	15.77
	2550	18.63	18.84	19.01	21.82	25.29	27.38*							20.72
น้ำมันดิบมาเลเซีย	2547	18.38	19.60	20.73	20.44	19.74	16.67	15.98	16.40	16.92	15.97	15.70	14.63	17.60
	2548	13.53	13.31	14.48	14.94	14.78	15.17	15.43	14.70	15.10	15.63	15.41	15.06	14.80
	2549	14.76	15.07	14.64	14.17	14.18	13.68	14.68	15.81	15.03	15.15	16.67	17.77	15.13
	2550	18.31	18.19	18.25	20.45	22.77	24.70*							19.59

มะพร้าวผลแก่
ประจำสัปดาห์ที่ 5 ของเดือนพฤษภาคม 2550 (28 พ.ค. 1 มิ.ย.50)

ผลผลิต : ล้านตัน	ปี 47	ปี 48	ปี 49	ปี 50 ^{พ.ค.}	%Δ
โลก พืชน้ำมัน	335.1	381.28	390.59	402.81	3.13
เนื้อมะพร้าวแห้ง	5.38	5.59	5.59	5.39	-3.58
น้ำมันมะพร้าว	3.29	3.44	3.46	3.30	-4.62
ไทย					
มะพร้าวผลแก่ (สตก.)	1.848	1.671	1.561	1.524	-2.34
น้ำมันมะพร้าว ^{บริโภค}	0.045	0.041	0.038	0.037	-2.34
ช่วงออกสู่ตลาด	มาก : พ.ค.-ต.ค. (ออกตลอดปี)				
แหล่งผลิต	ประจวบฯ 18%, ชุมพร 13%, สุราษฎร์ฯ 12% (รวม 43%) นครศรีฯ 7%, ชลบุรี 7%, สมุทรสงคราม 3%				
พื้นที่ให้ผล : ล้านไร่	1.59	1.66	1.41	1.41	- 0.36
จำนวนครัวเรือน	76,500	na	na	na	
ผลผลิตเฉลี่ย : ตัน/ไร่	1,162	1,128	1,106	1,084	-1.99
ต้นทุนการผลิต : บาท/ผล	1.91	2.27	2.44	2.52	3.28
มูลค่าผลผลิต : ล้านบาท	5,380	5,949	7,355	6,097	-17.10
การใช้ในปท. : บริโภคตรง	1.109	1.003	0.937	0.915	-2.34
นำเข้า : ตัน					
มะพร้าวผล	97	125	7,822	353 ^(มค.-เมย.)	
เนื้อ - ฝอย	119	279	269	16	
น้ำมันทั้งหมด	47	22	1,820	2,103	
ส่งออก : ตัน					
มะพร้าวผล	33,853	39,758	37,120	8,552	
เนื้อ - ฝอย	574	591	667	99	
น้ำมันทั้งหมด	3,636	2,674	493	1,555	
ประเทศส่งออก	น้ำมัน : มาเลเซีย / เนื้อฝอย : ปากีสถาน / เนื้อแห้ง : ญี่ปุ่น				
ประเทศนำเข้า	น้ำมัน : อินโดนีเซีย / เนื้อฝอย : ฟิลิปปินส์ / ผลแก่ : กัมพูชา				

สถานการณ์ปี 2550

1. โลก ปี 50 ก.เกษตรสหรัฐฯ คาดว่าโลกมีผลผลิตเนื้อมะพร้าวแห้ง 5.39 ล้านตัน ลดลงร้อยละ 3.58 ได้ผลผลิตน้ำมันมะพร้าว 3.30 ล้านตัน ลดลงร้อยละ 4.62

2. ไทย ปี 50 ก.เกษตร (สตก.) คาดว่ามีผลผลิตมะพร้าวผล 1.524 ล้านตัน ลดลงร้อยละ 2.34

มาตรการแก้ไขปัญหา

1. จัดระบบการนำเข้า

1.1 WTO ตั้งแต่ปี 47-50

- ผู้นำเข้า : ในโควตา :- เป็นนิติบุคคล เป็นโรงงานที่ใช้มะพร้าวผล มะพร้าวฝอย เนื้อมะพร้าวแห้ง น้ำมัน เป็นวัตถุดิบในกิจการของตนเองและเปิดกิจการในปัจจุบัน ส่วนมะพร้าวฝอยต้องมีประวัติ 3 ปี

 : นอกโควตา :- ให้นำเข้าเป็นการทั่วไป

- ภาษี (ช่วงนำเข้า)	ในโควตา	นอกโควตา
มะพร้าวผล : มค.-เมย.60%	20%	54%
มะพร้าวฝอย : ม.ค.-ธ.ค.	20%	54%
เนื้อแห้ง : พ.ย.-ธ.ค.	20%	36%
น้ำมัน : พ.ย.-ธ.ค.	20%	52%

1.2 AFTA : ต้องขออนุญาตนำเข้า

มะพร้าวผล / มะพร้าวฝอย - ยกเว้นอากร ตั้งแต่ปี 46

น้ำมันมะพร้าว - 5% หรือ ลิตร.ละ 2.50 บาท ตั้งแต่ปี 46

เนื้อมะพร้าวแห้ง - 35% หรือ กก.ละ 3.00 บาท ตั้งแต่ปี 46-49

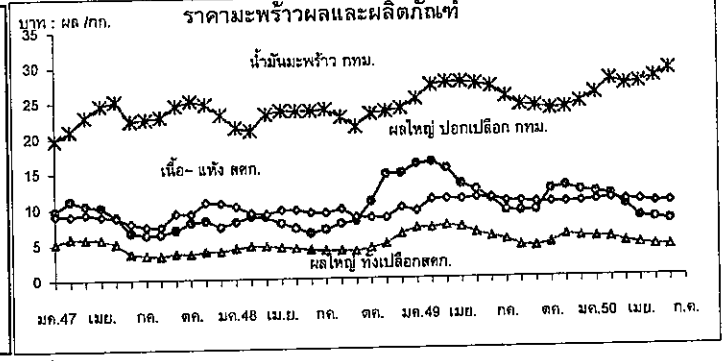
- 25% หรือ ลิตร.ละ 2.50 บาท ตั้งแต่ปี 50

สถานการณ์ปัจจุบันและแนวโน้ม

ราคามะพร้าวผลใหญ่ กทม.เฉลี่ยยังทรงตัวเท่าสัปดาห์ก่อน ผลผลิตในตลาดยังมีมาก ขณะที่ความต้องการบริโภค(กะทิ)มีไม่มาก ส่วนราคาน้ำมันมะพร้าวปรับตัวสูงขึ้นมาก ตามราคาน้ำมันปาล์มและผลผลิตน้อย

	18 พค.	25 พค.	1 มิ.ย.	%Δ
มะพร้าวผลใหญ่ สตก. บาท/ผล.	4.30	4.16	4.19	0.72
มะพร้าวผลใหญ่ จ.ประจวบ "	4.60	4.60	4.60	-
มะพร้าวผลใหญ่ (ปอก) กทม. "	7.75	7.75	7.75	-
เนื้อมะพร้าวขาว กทม. บาท/กก.	11.50	11.50	11.50	-

แนวโน้ม ผลผลิตยังออกสู่ตลาดมากในช่วงเดือนมิ.ย.นี้ ราค่อ่อนตัวลง



1 มิ.ย.*

ราคา (บาท/ผล , กก.)														
เกษตรกรขายได้	ปี	ม.ค.	ก.พ.	มี.ค.	เม.ย.	พ.ค.	มิ.ย.	ก.ค.	ส.ค.	ก.ย.	ต.ค.	พ.ย.	ธ.ค.	เฉลี่ย
มะพร้าวผลแก่ ใหญ่	2547	5.20	5.84	5.72	5.72	5.09	3.71	3.41	3.32	3.63	3.62	3.92	3.90	3.64
	2548	4.35	4.57	4.58	4.43	4.30	4.05	3.90	3.91	3.83	4.30	4.92	6.15	4.44
	2549	7.02	7.01	7.29	7.09	6.26	5.73	5.25	4.46	4.32	4.76	5.86	5.57	5.89
	2550	5.50	5.42	4.78	4.55	4.24	4.19*							4.90
	2550	5.50	5.42	4.78	4.55	4.24	4.19*							4.90
เนื้อ-แห้ง 90%	2547	9.08	9.00	9.26	8.91	8.72	7.87	7.39	7.32	9.26	9.21	10.81	10.68	8.96
	2548	10.23	9.79	9.07	9.64	9.62	9.24	9.17	9.74	8.56	8.52	8.47	10.68	9.39
	2549	9.43	11.03	11.09	11.03	11.23	11.18	10.63	10.63	10.43	10.46	10.47	10.51	10.68
	2550	10.71	10.82	10.63	10.58	10.33	10.34*							10.61
	2550	10.71	10.82	10.63	10.58	10.33	10.34*							10.61
ตลาด กทม. ขายส่ง มะพร้าวผล (ปอก)	2547	9.75	11.13	10.45	10.17	8.86	6.58	6.25	6.35	6.95	7.94	8.18	7.25	8.32
	2548	8.03	8.75	8.64	7.78	7.07	6.35	6.83	7.64	8.02	10.75	14.57	14.73	9.10
	2549	15.99	16.25	15.33	13.13	12.28	10.93	9.30	9.25	9.33	10.89	12.66	12.04	12.28
	2550	11.75	11.45	10.08	8.76	8.03	7.75*							10.01
	2550	11.75	11.45	10.08	8.76	8.03	7.75*							10.01
น้ำมันดิบ กทม.	2547	19.73	21.00	22.92	24.54	25.18	22.40	22.57	22.87	24.45	25.15	24.65	23.17	23.22
	2548	21.33	20.49	23.14	23.65	23.75	23.56	23.79	22.70	21.33	23.16	23.45	23.88	22.85
	2549	25.21	27.17	27.59	27.59	27.36	26.92	25.46	25.46	24.05	23.60	23.83	24.55	25.73
	2550	25.80	27.76	27.09	27.30	28.04	29.09*							27.20
	2550	25.80	27.76	27.09	27.30	28.04	29.09*							27.20

ถั่วเหลือง

ประจำสัปดาห์ที่ 5 ของเดือนพฤษภาคม 2550 (28-31 พ.ค. - 1 มิ.ย.50)

ผลผลิต (ล้านตัน)	ปี 2547	ปี 2548	ปี 2549	ปี 2550	%Δ
พืชน้ำมัน - โลก	335.100	381.280	390.590	402.810	3.13
ถั่วเหลือง - โลก	186.531	215.746	219.778	233.675	6.32
- ไทย	0.223	0.215	0.223	0.225	0.97
- ถั่วฤดูแล้ง	0.143	0.137	0.148	0.149	
- ถั่วฤดูฝน	0.080	0.078	0.075	0.076	
ช่วงออกสู่ตลาด/แหล่งผลิตสำคัญ					
- ถั่วฤดูแล้ง (มก.-กค.) 66%	เชียงใหม่ ชัยภูมิ แพร่ แม่ฮ่องสอน ขอนแก่น				
- ถั่วฤดูฝน (สค.-ธค.) 34%	ตาก กำแพงเพชร สุโขทัย แพร่ อุตรดิตถ์				
ครัวเรือนเกษตรกร (ประมาณการ ธ.ค.49)	148,805	148,805	145,829	NA	-
ผลผลิตเฉลี่ยไร่(กก./ไร่)	240	232	242	252	4.13
ต้นทุนการผลิต(บาท/กก.)	7.32	8.91	9.75	NA	-
มูลค่าผลผลิต(ล้านบาท)	2,740	2,316	2,343	2,366	0.97
การใช้ (ล้านตัน)					
- โลก	189.460	205.160	214.120	224.990	5.08
- ไทย	1.658	1.822	1.617	1.724	6.63
การนำเข้า-ส่งออก (ล้านตัน)					
- ปริมาณนำเข้า	1.436	1.608	1.395	1.500	7.53
- ปริมาณส่งออก	0.0010	0.0012	0.0012	0.0012	-
ประเทศคู่ค้า					
ไทยนำเข้าจาก	บราซิล สหรัฐอเมริกา อาร์เจนตินา กัมพูชา และแคนาดา				
ไทยส่งออกไป	เวียดนาม ออสเตรเลีย สิงคโปร์ ออสเตรเลีย ไต้หวัน ฟิลิปปินส์				
ประเทศคู่แข่ง	สหรัฐอเมริกา บราซิล อาร์เจนตินา จีน				

สถานการณ์ ปี 2550

โลก ปี 2550 คาดว่าราคาต่างประเทศจะเคลื่อนไหวอยู่ในระดับสูง จากความต้องการใช้ที่มีแนวโน้มสูงขึ้นร้อยละ 5.08

ไทย ปี 2550 คาดว่าผลผลิตจะเพิ่มขึ้นจากปีที่ผ่านมาร้อยละ 0.97 และความต้องการใช้สูงขึ้นร้อยละ 6.63 ซึ่งผลผลิตในประเทศไม่เพียงพอ กับความต้องการใช้ ต้องนำเข้าถึงร้อยละ 87

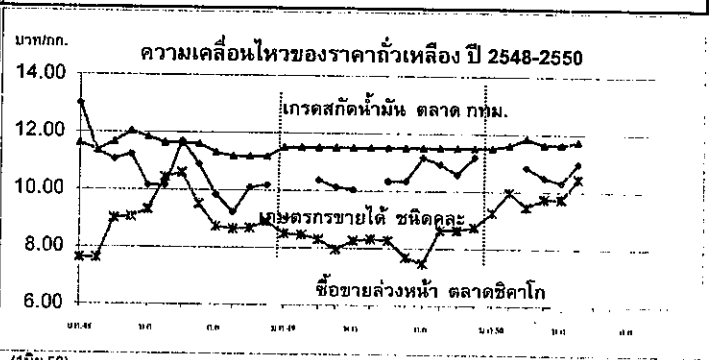
นโยบายและมาตรการนำเข้าเมล็ดถั่วเหลือง ปี 2550

1. WTO มติ ครม. 12 กย.49
 - 1) ในโควตา ไม่จำกัดปริมาณและช่วงเวลา อกรนำเข้าร้อยละ 0 ผู้มีสิทธินำเข้า 12 ราย (6 ส.และผู้แปรรูปอาหาร 6 ราย) และมีเงื่อนไข ผู้มีสิทธินำเข้าต้องรับซื้อเมล็ดถั่วเหลืองที่ผลิตในประเทศจากเกษตรกร ทั้งหมดตามคุณภาพมาตรฐานและราคาที่กำหนด ดังนี้
 - (1) สก๊ตน้ำมัน ไม่ต่ำกว่า 10.50 บาท/กก.ณ ไร่นาหรือ 11.50 บาท/กก.ณ กทม.
 - (2) ผลิตภัณฑ์สัตว์ ไม่ต่ำกว่า 11.00 บาท/กก.ณ ไร่นาหรือ 12.00 บาท/กก.ณ กทม.
 - (3) แปรรูปอาหาร ไม่ต่ำกว่า 13.00 บาท/กก.ณ ไร่นาหรือ 14.00 บาท/กก.ณ กทม.
 - 2) นอกโควตา กำหนดอกรนำเข้าร้อยละ 80
2. ACMECS อกรนำเข้าร้อยละ 0 ให้ผู้มีสิทธินำเข้าในโควตาภายใต้ WTO เป็นผู้นำเข้า และต้องรับซื้อผลผลิตในประเทศตามที่กำหนด
3. AFTA อกรนำเข้าร้อยละ 5 และต้องขออนุญาต
4. FTA ไทย-ออสเตรเลีย และไทย-นิวซีแลนด์ อกรนำเข้าร้อยละ 0 ไม่จำกัดปริมาณนำเข้า
5. นำเข้าทั่วไป กำหนดอกรนำเข้าร้อยละ 6 หรือ กก.ละ 0.30 บาท และต้องขออนุญาต

นโยบายการส่งออก ส่งออกได้เสรี ไม่เสียอกรส่งออก

สถานการณ์ปัจจุบัน

ขณะนี้ในช่วงปลายถั่วเหลืองฤดูแล้งออกสู่ตลาด ราคาเกษตรกรขายได้เฉลี่ย ทั้งประเทศสูงขึ้นจาก กก.ละ 9.80 บาทในสัปดาห์ก่อน โดยราคาอ่าว ภาคเหนือ เฉลี่ย กก.ละ 9.50 บาท ภาคตะวันออกเฉยงเหนือ กก.ละ 12.00 บาท ตาม ปริมาณผลผลิตที่ลดน้อยลง โดยผลผลิตบางส่วนมีความชื้นจากฝนตกในช่วง เก็บเกี่ยว ส่วนราคาส่งออก กทม.เกรตแปรรูปผลิตภัณฑ์อาหารและเกรตผลิต อาหารสัตว์ทรงตัว ราคาตลาดต่างประเทศสูงขึ้นจากต้นละ 298.50 US\$ ใน สัปดาห์ก่อน เนื่องจากความต้องการเมล็ดถั่วเหลืองเพื่อสกัดน้ำมันมีมากขึ้น ตามราคาน้ำมันที่สูงขึ้น



ราคาถั่วเหลือง(บาท/กก.)	ม.ค.	ก.พ.	มี.ค.	เม.ย.	พ.ค.	มิ.ย.	ก.ค.	ส.ค.	ก.ย.	ต.ค.	พ.ย.	ธ.ค.	เฉลี่ย
เกษตรกรขายได้ชนิดละ													
ปี 2548	13.00	11.35	11.07	11.23	10.15	10.15	11.70	10.90	9.85	9.23	10.10	10.19	10.72
ปี 2549	-	-	10.37	10.13	10.04	-	10.35	10.35	11.17	10.95	10.59	11.19	10.49
ปี 2550	-	-	10.85	10.49	10.32	10.98	-	-	-	-	-	-	10.66
ขายส่ง ตลาด กทม. เกรตแปรรูปผลิตภัณฑ์อาหาร													
ปี 2548	14.88	15.25	15.25	15.25	14.76	14.38	14.38	14.70	14.47	14.25	14.25	14.25	14.67
ปี 2549	14.25	14.34	14.38	14.38	14.38	14.56	14.75	14.75	14.75	15.50	15.50	14.75	14.69
ปี 2550	15.25	15.25	15.25	15.16	14.75	14.75	-	-	-	-	-	-	15.07
ขายส่ง ตลาด กทม. เกรตผลิตอาหารสัตว์													
ปี 2548	13.88	14.25	14.25	14.25	13.84	13.63	13.63	14.06	13.84	13.63	13.63	13.63	13.88
ปี 2549	13.63	13.71	13.75	13.75	13.75	13.75	13.75	13.75	13.75	13.75	13.75	13.25	13.70
ปี 2550	13.38	13.38	13.38	13.31	13.00	13.00	-	-	-	-	-	-	13.24
ขายส่ง ตลาด กทม. เกรตสก๊ตน้ำมัน													
ปี 2548	11.61	11.38	11.67	12.03	11.85	11.63	11.63	11.60	11.31	11.18	11.18	11.18	11.52
ปี 2549	11.50	11.50	11.50	11.50	11.50	11.50	11.50	11.50	11.50	11.50	11.50	11.50	11.50
ปี 2550	11.50	11.60	11.85	11.63	11.63	11.75	-	-	-	-	-	-	11.66
ซื้อขายล่วงหน้าตลาดชิคาโก													
ปี 2548	7.62	7.62	9.01	9.07	9.31	10.44	10.60	9.51	8.73	8.65	8.69	8.91	9.01
ปี 2549	8.50	8.47	8.31	7.96	8.27	8.32	8.28	7.69	7.48	8.64	8.94	8.74	8.30
ปี 2550	9.26	9.97	9.76	9.47	9.74	10.44	-	-	-	-	-	-	9.77
ซื้อขายล่วงหน้าตลาดชิคาโก (เหรียญสหรัฐ/ตัน)													
ปี 2548	195.88	197.56	232.94	228.74	233.42	254.79	253.32	230.40	212.05	211.20	210.87	216.26	223.12
ปี 2549	213.99	214.34	212.68	209.01	217.32	216.49	217.23	203.82	199.28	233.47	243.97	243.34	218.75
ปี 2550	256.08	278.01	277.25	270.71	298.50	300.34	-	-	-	-	-	-	280.15

AgriMyDoc Thailand

หอมแดง
ประจำสัปดาห์ที่ 5 ของเดือนพฤษภาคม 2550 (28 พ.ค. - 1 มิ.ย.50)

ผลผลิต (ตันตัน)	2546/47	2547/48	2548/49	2549/50	% Δ
ไทย	232.54	213.06	225.38	223.16	- 0.99
ช่วงผลผลิตออกมา	ธ.ค.-เม.ย. 70%		ลำพูน(19%)	ศรีสะเกษ(20%)	
			อุดรธานี(17%)	เชียงใหม่(12%)	
			พะเยา(11%)		
พื้นที่ (พันไร่)	112.90	109.90	111.45	116.10	4.17
จำนวนครัวเรือน(ครัวเรือน)	43,009	45,015	42,108	na.	
ผลผลิตเฉลี่ย(กก./ไร่)	2,060	1,939	2,022	1,922	4.95
ต้นทุนการผลิต (บาท/กก.)	6.43	7.89	7.99	8.19	2.50
มูลค่าผลผลิต (ล้านบาท)	3,649	1,930	2,085	na.	
การใช้ (ตันตัน)	168.99	179.63	196.33	199.14	
	ปี 47	ปี 48	ปี 49	ปี 50	
นำเข้า (ตัน)	26,582	5,796	14,554		
การส่งออก (ตัน)	60,009	46,634	38,576		
ประเทศคู่ค้า	อินโดนีเซีย (15%)				
	มาเลเซีย (84%)				
ประเทศคู่แข่ง	ฟิลิปปินส์ เวียดนาม				

สถานการณ์ปี 2549/50

1. กระทรวงเกษตรและสหกรณ์พยากรณ์ผลผลิต ปริมาณ 223,158 ตัน ลดลงจากปี 2548/49 ประมาณ 2,219 ตัน หรือคิดเป็นร้อยละ 0.99 เนื่องจากได้รับผลกระทบจากพายุทงสารในแหล่งผลิต จ.ศรีสะเกษ ประกอบกับสภาพภูมิอากาศร้อน ทำให้หอมแดงเจริญเติบโตได้ไม่ดีทั่วถึง อีกทั้งยังมีโรคและแมลงศัตรูพืชระบาดโดยเฉพาะในแหล่งผลิตภาคเหนือ ส่งผลให้ผลผลิตหอมแดงลดลง

2. สถานการณ์ราคาหอมแดงฤดูแล้งใน จ.ศรีสะเกษ และจ.แหล่งผลิตภาคเหนืออ่อนตัวลงตั้งแต่ช่วงต้นฤดูและมีปัญหาาราคาคตกต่ำ เนื่องจากประสบปัญหาตลาดส่งออกที่ถูกหอมแดงอินเดียแย่งตลาดประกอบกับผลผลิตภาคเหนือออกสู่ตลาดพร้อมกันปริมาณมากในช่วงที่หอมแดง จ.ศรีสะเกษ ยังออกสู่ตลาดส่งผลให้เกษตรกรได้รับความเดือดร้อนและร้องเรียนให้ทางราชการให้ความช่วยเหลือโดยจ.ศรีสะเกษและจ.เพชรบูรณ์ ได้มีหนังสือถึงกระทรวงพาณิชย์เสนอขอใช้เงิน คชก. แทรกแซงรับซื้อผลผลิตจากเกษตรกรในราคานำตลาด

1. คณะกรรมการ คชก. มีมติ 8 ก.พ.50 เห็นชอบกำหนดราคาเป้าหมายนำในการแทรกแซงตลาดหอมแดง จ.ศรีสะเกษ ฤดูการผลิตปี 2549/50 หอมแดงแห้งใหญ่ละ กก. ละ 11.00 บาท และอนุมัติเงินทุนหมุนเวียนปลอดดอกเบี้ย 50 ล้านบาท ให้กระทรวงมหาดไทยเพื่อให้ จ.ศรีสะเกษ นำไปจัดสรรให้ผู้เข้าร่วมโครงการยืมใช้รับซื้อหอมแดงจากเกษตรกร ในปริมาณไม่เกิน 5,000 ตัน ในราคานำตลาดโดยให้ค่าใช้จ่ายในการดำเนินการตามที่จ่ายจริงไม่เกินร้อยละ 3 ของวงเงินดำเนินการ ระยะเวลารับซื้อ ก.พ.-มี.ค. 50

2. คณะกรรมการ คชก. มีมติ 2 มี.ค.50 เห็นชอบกำหนดราคาเป้าหมายนำหอมแดงฤดูแล้งจังหวัดแหล่งผลิตภาคเหนือ โดยเทียบเคียงจากราคาเป้าหมายนำหอมแดง จ.ศรีสะเกษ ฤดูการผลิตปี 2549/50 โดยคำนวณราคาในแต่ละพื้นที่ เพิ่ม-ลด ตามสัดส่วนราคาสลัดและคุณภาพ และอนุมัติเงินทุนหมุนเวียนปลอดดอกเบี้ย 75 ล้านบาท ให้กระทรวงมหาดไทย(กรมการปกครอง) นำไปให้จังหวัดแหล่งผลิตหอมแดงในภาคเหนือ ได้แก่ ลำพูน อุดรธานี เชียงใหม่ พะเยา เพชรบูรณ์ และเชียงราย ตามสัดส่วนผลผลิต เพื่อนำไปจัดสรรให้ผู้เข้าร่วมโครงการยืมใช้รับซื้อหอมแดงจากเกษตรกรในราคานำตลาด โดยให้ค่าใช้จ่ายในการดำเนินการตามที่จ่ายจริงไม่เกินร้อยละ 3 ของวงเงินดำเนินการ ระยะเวลารับซื้อ มี.ค.-พ.ค.50

สถานการณ์ปัจจุบัน

1. สถานการณ์ด้านการผลิตและการตลาด

1.1 การผลิต ปัจจุบัน(พ.ค.50) หอมแดง จ.ศรีสะเกษ และหอมแดงฤดูแล้งในแหล่งผลิตภาคเหนือ เกษตรกรเก็บเกี่ยวผลผลิตและจำหน่ายออกสู่ตลาดเสร็จสิ้นแล้ว

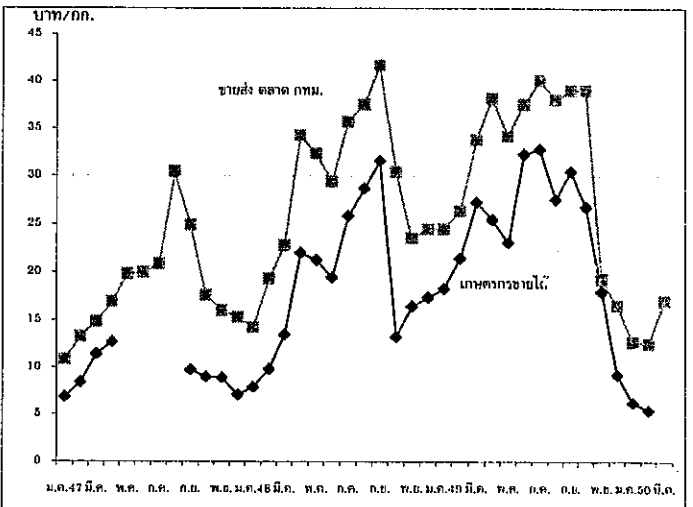
2 การตลาด ราคาหอมแดงแห้งคณะที่เกษตรกร จ.เชียงใหม่ จำหน่ายได้ กก.ละ 11-13 บาท (เท่ากับสัปดาห์ก่อน) จ.ลำพูน กก.ละ 8-10 บาท (เท่ากับสัปดาห์ก่อน)

2. ผลการแทรกแซง รับซื้อหอมแดงจากเกษตรกร สรุปได้ดังนี้

2.1 จ.ศรีสะเกษ มีผู้เข้าร่วมโครงการ 6 ราย วงเงินกู้ยืม 15.2 ล้านบาท ปริมาณรับซื้อ 1,054 ตัน มูลค่า 11.59 ล้านบาท

2.2 สหกรณ์ผู้ปลูกหอมแดง อ.แม่แจ่ม จำกัด จ.เชียงใหม่ ตั้งแต่ 3-31 พ.ค. 50 มีเกษตรกรนำหอมแดงมาจำหน่ายให้กับสหกรณ์ฯ จำนวน 304 ราย ปริมาณรับซื้อ 1,206 ตัน มูลค่า 8.22 ล้านบาท

3. เกษตรกรจำหน่ายผลผลิตเสร็จสิ้นและผ่านพ้นระยะเวลาแทรกแซงแล้ว จึงขอยุติการรายงานตั้งแต่สัปดาห์หน้าเป็นต้นไป



ราคา (บาท/กก.)	มค.	กพ.	มีค.	เมย.	พค.	มิย.	กค.	สค.	กย.	ตค.	พย.	ธค.	เฉลี่ย
เกษตรกรขายได้ ปี 2548	8.90	7.10	7.90	9.83	13.50	22.00	21.25	19.43	25.84	28.70	31.56	13.23	14.80
(หอมแดงแห้งใหญ่คณะ) ปี 2549	16.42	17.35	18.25	21.44	27.24	25.47	23.07	32.24	32.78	27.55	30.48	26.78	24.92
ปี 2550	17.95	9.56	7.21	5.42	-	-	-	-	-	-	-	-	33.23
ขายส่งตลาด กทม ปี 2548	16.00	15.29	14.24	19.32	22.76	34.23	32.32	29.41	35.64	37.50	41.68	30.40	27.40
(หอมแดงมัดजूใหญ่) ปี 2549	23.55	24.50	24.50	26.35	33.80	38.16	34.18	37.55	40.10	38.05	39.00	39.00	33.23
ปี 2550	21.98	15.60	12.67	12.50	17.00	(28 พ.ค. - 1 มิ.ย.)	-	-	-	-	-	-	15.95

สุกร

ประจำสัปดาห์ที่ 5 ของเดือน พฤษภาคม 2550 (28 พ.ค. - 1 มิ.ย.50)

	2547	2548	2549	2550	% Δ
ผลผลิต	ประมาณการ				
- โลก (พันตัน)	92,801	96,227	99,776	103,386	3.62
จีน	47,016	50,106	50,300	55,800	10.93
สหภาพยุโรป	21,192	21,102	21,450	21,500	0.23
สหรัฐอเมริกา	9,312	9,392	9,543	9,809	2.79
บราซิล	2,600	2,800	2,745	2,875	4.74
- ไทย (ล้านตัว) : สศก.	10,541	10,755	11,804	12,380	4.88
ช่วงผลผลิตออกมาก	ตุลาคม - กุมภาพันธ์				
จำนวนคร้วเรือน	267,903	281,723	286,202	na	
ต้นทุนการผลิต (บาท/กก.)	39.13	43.45	45.33	40.77	
มูลค่าผลผลิต (ล้านบาท)	47,382	53,033	54,192	17,395	
การใช้ (ล้านตัว)	10.18	10.50	11.20	11.44	2.14
ปริมาณส่งออก (ตัน)	10,982	12,171	11,015	2,276	
มูลค่าส่งออก (ล้านบาท)	1,563	1,895	2,051	589.34	
ประเทศคู่ค้า	ฮ่องกง ญี่ปุ่น บรูไน มาเลเซีย				
ประเทศคู่แข่ง	สหภาพยุโรป บราซิล จีน ออสเตรเลีย แคนาดา				

สถานการณ์ ปี 2550

- การผลิต** ภาคเอกชนประมาณการผลิตสุกรปี 2550 มีจำนวน 15 ล้านตัว ความต้องการ 13 ล้านตัว เป็นสุกรส่วนเกิน 2 ล้านตัวหรือ 160,000 ตัว/เดือน
- การใช้ภายใน** ส่วนใหญ่ 98% ใช้บริโภคภายในประเทศที่เหลือส่งออก
- อัตราการบริโภค** 13 กก./คน/ปี (สมาคมผู้ผลิตและแปรรูปสุกรเพื่อการส่งออก)
- การส่งออก** ปี 2550 สมาคมผู้ผลิตและแปรรูปสุกรเพื่อการส่งออกกำหนดเป้าหมายการส่งออกเนื้อสุกรไว้จำนวน 12,000 ตัน

มาตรการ/แนวทางแก้ไขปัญหา (ตามมติที่ประชุม 22 ก.พ.50)

- มาตรการแก้ไขปัญหาด้านการตลาด** แบ่งเป็น 4 ระยะ (1) ระยะเร่งด่วน จำหน่ายเนื้อสุกร 2 กก./100 บาท ต่อเนื่อง (2) ระยะสั้น ตัดวงจรลูกสุกรและเก็บเนื้อสุกรเข้าห้องเย็น (3) ระยะกลาง ตัดวงจรแม่สุกร (4) ระยะยาว ควบคุมการผลิต โดยคณะกรรมการพัฒนาสุกรและผลิตภัณฑ์
- มาตรการเสริม** (1) สอ. สนับสนุนการส่งออกสุกรไปตลาดฮ่องกง (2) คต.กำหนดแนวทางในการดำเนินมาตรการตอบโต้การทุ่มตลาด และปกป้อง เรื่องการนำเข้าเครื่องในจากต่างประเทศ
- มาตรการสมาคมฯ** ปลดแม่พันธุ์ ผลักดันการส่งออก และเก็บเนื้อสุกรเข้าห้องเย็น

ความคืบหน้าการตัดวงจรลูกสุกรทำหมัน ตามมติ คณะกรรมการ คชก. (2 มี.ค.50)

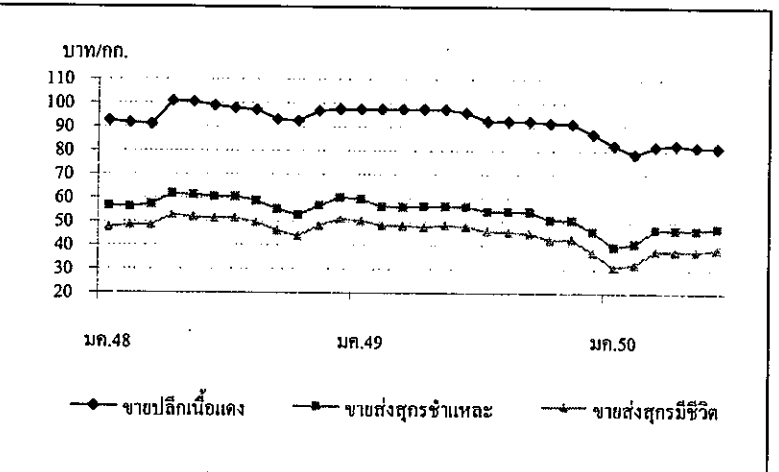
- เม.ย.50 ดำเนินการในพื้นที่ จ.ชลบุรี จำนวน 250 ตัว
- แผน พ.ค.50 เป้าหมายรวม 9,200 ตัว ในพื้นที่ จ.ชลบุรี จะเชิงตรา สระบุรี ปราจีนบุรี ชัยนาท และสุพรรณบุรี (จำหน่ายเป็นหมันในกรุงเทพฯ และจังหวัดนครปฐม)

สถานการณ์ปัจจุบัน

ปริมาณสุกรมีชีวิตที่โตได้ขนาดจำหน่าย (ตัวละ 95 - 100 กก.) มีปริมาณลดลงเมื่อเทียบกับช่วงก่อน จากการชะลอการเลี้ยงที่ผ่านมา ส่งผลให้ราคาสุกรมีชีวิต โดยทั่วไปในสัปดาห์นี้ ปรับสูงขึ้นอีก กก.ละ 1 - 2 บาท ดังนี้

ภาค	สัปดาห์นี้	สัปดาห์ก่อน	+/- (บาท)
- เหนือ	37 - 40	37 - 40	
- กลาง	38 - 40	36 - 39	1 - 2
- ตะวันออกเฉียงเหนือ	37 - 40	36 - 40	1
- ใต้	42 - 43	41 - 42	1

ราคาขายปลีกเนื้อแดงส่วนใหญ่อยู่ที่ กก.ละ 75 - 85 บาท



ราคา (บาท/กก.)	ปี	มค.	กพ.	มีค.	เมย.	พค.	มิย.	กค.	สค.	กย.	ตค.	พย.	ธค.	เฉลี่ย
ขายส่งสุกรมีชีวิต	2548	47.50	48.50	48.54	52.79	51.92	51.50	51.45	49.77	46.23	43.90	48.36	51.25	49.31
ณ แหล่งผลิต	2549	50.55	48.50	48.39	47.88	48.50	47.97	45.97	45.77	45.20	42.21	42.73	37.20	45.91
	2550	30.98	32.30	37.88	37.79	37.75	38.50							35.87
ขายส่งสุกรชำแหละ	2548	56.50	56.32	57.17	61.69	61.18	60.50	60.50	58.86	55.27	52.85	56.77	60.15	58.15
	ตลาด กทม.	2549	59.55	56.39	56.28	56.50	56.50	56.37	54.38	54.41	54.25	50.93	50.77	46.05
	2550	39.64	40.95	46.93	46.85	46.71	47.50							44.76
ขายปลีกเนื้อแดง	2548	92.50	91.71	91.09	100.88	100.47	99.00	97.82	97.14	93.23	92.50	96.82	97.50	95.89
	ตลาด กทม.	2549	97.50	97.50	97.50	97.50	97.50	96.18	92.50	92.50	92.50	91.79	91.48	87.25
	2550	82.36	78.70	82.02	82.50	81.80	81.50							81.48

ไข่ไก่

ประจำสัปดาห์ที่ 5 ของเดือน พฤษภาคม 2550 (28 พ.ค. - 1 มิ.ย.50)

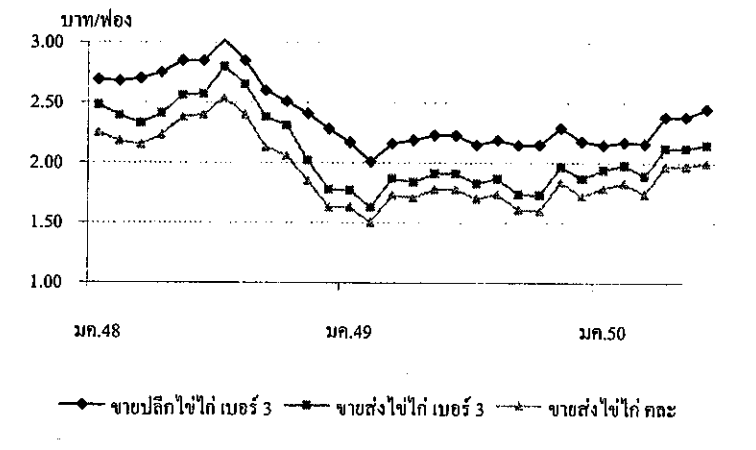
	2547	2548	2549	2550	% Δ
ผลผลิต (ล้านฟอง)					ประมาณการ
- โลก	931,288	947,459	972,567	998,340	2.65
จีน	389,220	389,572	407,622	418,424	2.65
สหภาพยุโรป	100,637	99,146	104,555	107,326	2.65
สหรัฐอเมริกา	84,608	85,274	86,173	88,457	2.65
ญี่ปุ่น	39,551	39,440	39,104	40,140	2.65
- ไทย	6,556	7,812	8,906	9,094	2.11
ช่วงผลผลิตออกมาก	ตุลาคม - กุมภาพันธ์				
จำนวนครีวรีออน	2,913	2,556	2,869	na	
ต้นทุนการผลิต (บาท/ฟอง)	1.54	1.59	1.78	1.81	
มูลค่าผลผลิต (ล้านบาท)	13,243	17,030	15,141	7,581	
การใช้ (ล้านฟอง)	6,502	7,701	8,722	8,904	13.26
นำเข้า (ล้านฟอง)	0.066	0.339	15.543	5.093	
ส่งออก (ล้านฟอง)	54.050	109.650	183.655	94.151	
ประเทศคู่ค้า	ฮ่องกง (88%) แองโกลา (6%) แคมเบีย (4%)				
	ไลบีเรีย (1%) คองโก และพม่า				
ประเทศคู่แข่ง	สาธารณรัฐประชาชนจีน และ เนเธอร์แลนด์				

สถานการณ์ปี 2550	
1. การผลิต	ศก.ประมาณการผลิตไข่ไก่ปี 2550 ในเบื้องต้นไว้จำนวน
9.094 ล้านฟอง ส่วนแผนการผลิตของภาคเอกชน คณะกรรมการนโยบายพัฒนาไข่ไก่และผลิตภัณฑ์ (Egg Board) ได้มีมติรับทราบในคราวประชุมเมื่อ 10 ม.ค.50 โดยมีกำหนดเป้าหมายการนำเข้าพ่อแม่พันธุ์ไข่ไก่ (P.S.) ปี 2550 จำนวน 421,251 ตัว (เท่ากับปี 2549) เป็นผลผลิตไข่ไก่ 9,316 ล้านฟอง เพิ่มขึ้นตามประสิทธิภาพการผลิตที่กำหนดเป้าหมาย อัตราการให้ไข่ 296 ฟอง/ตัว/ปี	
2. การใช้ภายใน ผลผลิตไข่ไก่ 99% ใช้บริโภคภายในประเทศ	
3. อัตราการบริโภค 142 ฟอง/คน/ปี (ที่มา : เป้าหมายภาคเอกชน)	
4. การส่งออก ปี 2550 กำหนดเป้าหมายไว้ 200 ล้านฟอง	
แนวทางแก้ไขปัญหาผลผลิตและราคาไข่ไก่ (จากการประชุมหารือ 15 มี.ค.50)	
1. การกำกับดูแลการผลิต โดยกรมปศุสัตว์ 1) การนำเข้าพ่อแม่พันธุ์ไข่ไก่ ตรวจสอบปริมาณนำเข้าของแต่ละบริษัท ให้ตรงตามแผนที่กำหนดและรายงานให้ฝ่ายเลขานุการ Egg Board ทราบทุกเดือน 2) การผลิตพันธุ์ในประเทศ ให้คณะกรรมการตรวจไก่พันธุ์ตรวจสอบและควบคุมการเคลื่อนย้าย 3) การเลี้ยงไก่ไข่ นำเสนอ Egg Board พิจารณาจดทะเบียนผู้เลี้ยงไก่ไข่ทั่วประเทศ	
2. ด้านการตลาดและราคา แต่งตั้งคณะกรรมการต้นทุนการผลิตไข่ไก่และไข่ไก่ พิจารณาแผนพัฒนาการผลิตและการตลาดไข่ไก่ ต้นทุนการผลิตและระดับราคา	

สถานการณ์ปัจจุบัน

ปัญหาผลผลิตส่วนเกินคือหลายลงจากมาตรการควบคุมกำลังการผลิต ภาวะการค้าโดยทั่วไปปกติ ราคาไข่ไก่ คละ ณ แหล่งผลิต เคลื่อนไหวอยู่ในเกณฑ์ดี บางพื้นที่ราคาปรับตัวสูงขึ้นในสัปดาห์นี้ เช่น พระนครหรือชุธาษา นครปฐม ระยอง แพร่ นครราชสีมา และขอนแก่น เป็นต้น ราคาส่วนใหญ่มีความเคลื่อนไหว ดังนี้

	สัปดาห์นี้	สัปดาห์ก่อน	+/- (บาท)
- เหนือ	2.00 - 2.25	2.00 - 2.10	0.15
- กลาง	2.00 - 2.20	2.00 - 2.20	
- ตะวันออกเฉียงเหนือ	2.05 - 2.20	2.00 - 2.20	0.05
- ใต้	2.30	2.30	



ราคา (บาท/ฟอง)	ปี	มค.	กพ.	มีค.	เมย.	พค.	มิย.	กค.	สค.	กย.	ตค.	พย.	ธค.	เฉลี่ย
ขายส่งไข่ไก่ คละ	2548	2.25	2.18	2.15	2.23	2.38	2.40	2.54	2.40	2.13	2.06	1.85	1.63	2.18
ณ แหล่งผลิต	2549	1.63	1.50	1.73	1.71	1.78	1.78	1.70	1.74	1.61	1.60	1.84	1.72	1.70
	2550	1.79	1.83	1.74	1.97	1.97	2.00							1.88
ขายส่งไข่ไก่ เบอร์ 3	2548	2.48	2.39	2.33	2.41	2.56	2.57	2.80	2.65	2.38	2.31	2.02	1.78	2.39
ตลาด กทม.	2549	1.77	1.63	1.87	1.84	1.91	1.91	1.83	1.87	1.74	1.73	1.97	1.87	1.83
	2550	1.94	1.98	1.89	2.12	2.12	2.15							2.03
ขายปลีกไข่ไก่ เบอร์ 3	2548	2.69	2.68	2.70	2.75	2.85	2.85	3.02	2.85	2.60	2.51	2.41	2.28	2.68
ตลาด กทม.	2549	2.17	2.01	2.16	2.19	2.23	2.23	2.15	2.19	2.15	2.15	2.29	2.18	2.18
	2550	2.15	2.17	2.16	2.38	2.38	2.45							2.28